

"Строительство тяговой подстанции на перегоне Жеребцово - Сокур" Западно-Сибирской железной дороги

**ВНЕСЕНИЕ ИЗМЕНЕНИЙ В ДОКУМЕНТАЦИЮ ПО ПЛАНИРОВКЕ ТЕРРИТОРИИ
ПРОЕКТ МЕЖЕВАНИЯ ТЕРРИТОРИИ**

**Раздел 4. Материалы по обоснованию проекта межевания территории.
Пояснительная записка**

6776-2-ИРД-ПМТ4

Том 2.4

Заказчик: Западно-Сибирская дирекция по энергообеспечению – структурное
подразделение «Трансэнерго» – филиал ОАО «РЖД»

**«Строительство тяговой подстанции на перегоне Жеребцово-Сокур»
Западно-Сибирской железной дороги**

**ВНЕСЕНИЕ ИЗМЕНЕНИЙ В ДОКУМЕНТАЦИЮ ПО ПЛАНИРОВКЕ ТЕРРИТОРИИ
ПРОЕКТ МЕЖЕВАНИЯ ТЕРРИТОРИИ**

**Раздел 4. Материалы по обоснованию проекта межевания территории.
Пояснительная записка**

6776-2-ИРД-ПМТ4

Том 2.4

Главный инженер филиала

С.С. Кукушкин

Главный инженер проекта

О.С. Кравченко

2024

Согласовано:				
Взам. инв. №				
Подп. и дата				
Инв. № подл.				

СОСТАВ ПРОЕКТА

Номер тома	Обозначение	Наименование	Примечание
Проект планировки территории			
Основная часть проекта планировки территории			
1.1	6776-2-ИРД-ППТ1	Раздел 1. Проект планировки территории. Графическая часть	
1.2	6776-2-ИРД-ППТ2	Раздел 2. Положение о размещении линейных объектов	
Материалы по обоснованию проекта планировки территории			
1.3	6776-2-ИРД-ППТ3	Раздел 3. Материалы по обоснованию проекта планировки территории. Графическая часть	
1.4.1	6776-2-ИРД-ППТ4.1	Раздел 4. Материалы по обоснованию проекта планировки территории. Пояснительная записка	
1.4.2	6776-2-ИРД-ППТ4.2	Раздел 4. Материалы по обоснованию проекта планировки территории. Приложение Б Технический отчет по результатам инженерно-геодезических изысканий	
1.4.3	6776-2-ИРД-ППТ4.3	Раздел 4. Материалы по обоснованию проекта планировки территории. Приложение В Технический отчет по результатам инженерно-геодезических изысканий	
1.4.4	6776-2-ИРД-ППТ4.4	Раздел 4. Материалы по обоснованию проекта планировки территории. Приложение Г Технический отчет по результатам инженерно-геодезических изысканий	
1.4.5	6776-2-ИРД-ППТ4.5	Раздел 4. Материалы по обоснованию проекта планировки территории. Приложение Д Технический отчет по результатам инженерно-геодезических изысканий	
1.4.6	6776-2-ИРД-ППТ4.6	Раздел 4. Материалы по обоснованию проекта планировки территории. Приложение Е Технический отчет по результатам инженерно-геологических изысканий	

6776-2-ИРД-ПМТ4.С

Изм.	Кол.уч.	Лист	Недок.	Подп.	Дата
Разраб.		Шанина			07.11.24
Пров.		Иванинова			07.11.24
Нач.отд.		Зотова			07.11.24

Состав проекта

Стадия	Лист	Листов
П	1	2


**РОСЖЕЛДОР
ПРОЕКТ**
ТРАНСЭЛЕКТРОПРОЕКТ

Согласовано:

Взам. инв. №

Подп. и дата

Инв. № подл.

1.4.7	6776-2-ИРД-ППТ4.7	Раздел 4. Материалы по обоснованию проекта планировки территории. Приложение Ж Технический отчет по результатам инженерно-геологических изысканий	
1.4.8	6776-2-ИРД-ППТ4.8	Раздел 4. Материалы по обоснованию проекта планировки территории. Приложение И Технический отчет по результатам инженерно-экологических изысканий	
1.4.9	6776-2-ИРД-ППТ4.9	Раздел 4. Материалы по обоснованию проекта планировки территории. Приложение К Технический отчет по результатам инженерно-экологических изысканий	
1.4.10	6776-2-ИРД-ППТ4.10	Раздел 4. Материалы по обоснованию проекта планировки территории. Приложение Л Технический отчет по результатам инженерно-гидрометеорологических изысканиям	
1.4.11	6776-2-ИРД-ППТ4.11	Раздел 4. Материалы по обоснованию проекта планировки территории. Приложение М Технический отчет по результатам лесохозяйственных изысканий	

Проект межевания территории

Основная часть проекта межевания территории

2.1	6776-2-ИРД-ПМТ1	Раздел 1. Проект межевания территории. Графическая часть	
2.2	6776-2-ИРД-ПМТ2	Раздел 2. Проект межевания территории. Текстовая часть	

Материалы по обоснованию проекта межевания территории

2.3	6776-2-ИРД-ПМТ3	Раздел 3. Материалы по обоснованию проекта межевания территории. Графическая часть	
2.4	6776-2-ИРД-ПМТ4	Раздел 4. Материалы по обоснованию проекта межевания территории. Пояснительная записка	

Инов. № подл.	Подп. и дата	Взам. инв. №

Изм.	Коп.уч.	Лист	Недок	Подп.	Дата

6776-1-ИРД-ПМТ4.С

Лист

2

СОСТАВ ТОМА

Обозначение	Наименование	Примечание
6776-1-ИРД-ПМТ4.С	Состав проекта	стр. 2
6776-1-ИРД-ПМТ4-С	Состав тома	стр. 4
6776-1-ИРД-ПМТ4	Материалы по обоснованию проекта межевания территории. Текстовая часть.	стр. 5

Согласовано:

Взам. инв. №


Подп. и дата

Инв. № подл.

6776-2-ИРД-ПМТ4-С

Изм.	Кол.уч.	Лист	№ док.	Подп.	Дата
Разраб.		Шанина			07.11.24
Пров.		Иванинова			07.11.24
Нач.отд.		Зотова			07.11.24

Состав тома





Стадия	Лист	Листов
П	1	1
 РОСЖЕЛДОР ПРОЕКТ ТРАНСЭЛЕКТРОПРОЕКТ		

Оглавление

Введение.....	2
1 Обоснование определения местоположения границ образуемых земельных участков с учетом соблюдения требований к образуемым земельным участкам, в том числе к предельным (минимальным и (или) максимальным) размерам земельных участков.....	4
2 Обоснование способа образования земельных участков.....	8
3 Обоснование определения размеров образуемого земельного участка.....	9
4 Обоснование определения границ публичного сервитута, подлежащего установлению в соответствии с законодательством РФ.....	11

Согласовано:	

Инд. № подл.	Подп. и дата	Взам. инв. №	

						6776-2-ИРД-ПМТ4					
Изм.	Коп.уч.	Лист	Недок.	Подп.	Дата	Материалы по обоснованию проекта межевания территории. Текстовая часть			Стадия	Лист	Листов
Разраб.		Шанина			07.11.24				П	1	11
Пров.		Иванинова			07.11.24				 РОСЖЕЛДОР ПРОЕКТ ТРАНСЭЛЕКТРОПРОЕКТ		
Нач.отд.		Зотова			07.11.24						

Введение

Распоряжением Трансэнерго – филиала ОАО «РЖД» от 07.11.2024 г. №ТЭ-228/р «О подготовке изменений в документацию по планировке территории (проект планировки территории и проект межевания территории) по объекту «Строительство тяговой подстанции на перегоне Жеребцово - Сокур» Западно-Сибирской железной дороги принято решение о внесении изменений в указанную документацию, утвержденную распоряжением Федерального агентства железнодорожного транспорта от 23.08.2021 г. №АИ-374-р, выполненную проектно-изыскательским институтом электрификации железных дорог и энергетических установок «Трансэлектропроект» - филиал АО «Росжелдорпроект».

Порядок внесения изменений в такую документацию, порядок отмены такой документации или ее отдельных частей, порядок признания отдельных частей такой документации не подлежащими применению устанавливаются Градостроительным кодексом Российской Федерации от 29.12.2004 г. № 190-ФЗ и Постановлением Правительства Российской Федерации «Об утверждении Правил подготовки документации по планировке территории, подготовка которой осуществляется на основании решений уполномоченных федеральных органов исполнительной власти, исполнительных органов субъектов Российской Федерации и органов местного самоуправления, принятия решения об утверждении документации по планировке территории, внесения изменений в такую документацию, отмены такой документации или ее отдельных частей, признания отдельных частей такой документации не подлежащими применению, а также подготовки и утверждения проекта планировки территории в отношении территорий исторических поселений федерального и регионального значения» от 02.02.2024 г. № 112.

Внесение изменений в документацию по планировке территории объекта «Строительство тяговой подстанции на перегоне Жеребцово - Сокур» Западно-Сибирской железной дороги (далее – Объект проектирования), утвержденную Распоряжением Федерального агентства железнодорожного транспорта от 23.08.2021 г. №АИ-374-р, выполняется в связи

- с разработкой проектной документации по титулу «Строительство тяговой подстанции на перегоне Жеребцово-Сокур» Западно-Сибирской железной дороги. Этап II. Подключение ПС 110 кВ Ферма к линиям внешнего электроснабжения,

- с необходимостью дополнительного отвода для строительства и эксплуатации заходов двухцепной ВЛ 110 кВ «Восточная - Ферма с отпайками», ВЛ 110 кВ «Кошево - Ферма с отпайками», обеспечивающей электроснабжение тяговой подстанции Ферма,

- внесением в сведения Единого государственного реестра недвижимости (далее - ЕГРН) сведений о местоположении границ земельного участка с кадастровым номером 54:18:071003:60.

- внесением сведений о границах населенного пункта Ферма Сокурского сельсовета Мошковского района Новосибирской области с реестровым номером 54:18-4.116.

В проект межевания территории в рамках разработки документации по планировке территории объекта «Строительство тяговой подстанции на перегоне Жеребцово - Сокур» Западно-Сибирской железной дороги (далее – Объект проектирования), утвержденную распоряжением Федерального агентства железнодорожного транспорта от 23.08.2021 г. №АИ-374-р, вносятся следующие изменения:

Раздел 1. Проект межевания территории. Графическая часть (6776-2-ИРД-ПМТ1)

Инов. № подл.	Подп. и дата	Взам. инв. №							Лист
			6776-2-ИРД-ПМТ4						
			Изм.	Копуч.	Лист	№ док	Подп.	Дата	
									2

- изменение границы территории, в отношении которой осуществляется подготовка проекта межевания;

- изменение границ образуемых и изменяемых земельных участков;

- изменение границ существующих и планируемых элементов планировочной структуры;

Раздел 2. Проект межевания территории. Текстовая часть (6776-2-ИРД-ПМТ2)

- изменение сведений о границах территории, в отношении которой утвержден проект межевания, содержащих перечень координат характерных точек этих границ в системе координат, используемой для ведения ЕГРН;

- изменение перечня образуемых земельных участков, в том числе возможных способов их образования, сведений о площади таких земельных участков, видов разрешённого использования;

- изменение перечня координат образуемых земельных участков;

- уточнения перечня кадастровых номеров существующих земельных участков, на которых линейный объект может быть размещен на условиях сервитута, публичного сервитута.

При разработке внесения изменений в проект межевания территории учтены ранее выполненные и утвержденные документы территориального планирования, основные законодательные акты, а также действующие нормы и правила в области проектирования земельного кадастра.

Для земельных участков с условными номерами 1 и 2, описанных в документации по планировке территории объекта «Строительство тяговой подстанции на перегоне Жеребцово - Сокур» Западно-Сибирской железной дороги, утвержденной распоряжением Федерального агентства железнодорожного транспорта от 23.08.2021 г. №АИ-374-р, вносятся изменения в части нумерации характерных точек образуемых земельных участков и способа образования.

Материалы по обоснованию документации по планировке территории (проект межевания территории) представлены в соответствии с Постановлением Правительства Российской Федерации от 12.05.2017 №564 «Об утверждении Положения о составе и содержании документации по планировке территории, предусматривающей размещение одного или нескольких линейных объектов (с изменениями на 28 ноября 2023 года)» в виде графической части и пояснительной записки, составленных на основании:

- проекта полосы отвода (Проектная документация Том 2 (6776-2-И-ППО) Строительство тяговой подстанции на перегоне Жеребцово-Сокур» Западно-Сибирской железной дороги. Этап I. Строительство ПС 110 кВ Ферма», «Том 2 (6776-2-И-ППО) «Строительство тяговой подстанции на перегоне Жеребцово-Сокур» Западно-Сибирской железной дороги. Этап II. Подключение ПС 110 кВ Ферма к линиям внешнего электроснабжения»;

- сведений ЕГРН (Приложение Ж к тому 2.2 (6776-2-ИРД-ПМТ2));

- топографической съемки масштаба 1:1000, составленной по материалам инженерно-геодезических изысканий, выполненных «Трансэлектропроект» в мае-июле 2023 года.

Использована система координат МСК НСО, зона 4. Система высот Балтийская 1977 года.

Территория, в отношении которой вносятся изменения в проект планировки территории, расположена в границах Сокурского сельсовета Мошковского района Новосибирской области, в том числе в границах населенного пункта Ферма.

При разработке настоящего проекта использовались данные из Федеральной государственной информационной системы территориального планирования (ФГИС ТП, сайт <https://fgistp.economy.gov.ru>).

Изм.	Копуч.	Лист	№ док	Подп.	Дата	Инв. № подл.	Подп. и дата	Взам. инв. №	<p>6776-2-ИРД-ПМТ4</p>	Лист
										3

Настоящим проектом внести следующие изменения:

«Проектируемые заходы ВЛ 110 кВ на тяговую подстанцию расположены в непосредственной близости от остановочного пункта Ферма Западно-Сибирской железной дороги, находящейся на территории Сокурского сельсовета Мошковского района Новосибирской области.

Схема расположения проектируемых объектов представлена на рисунке 1.1.2.

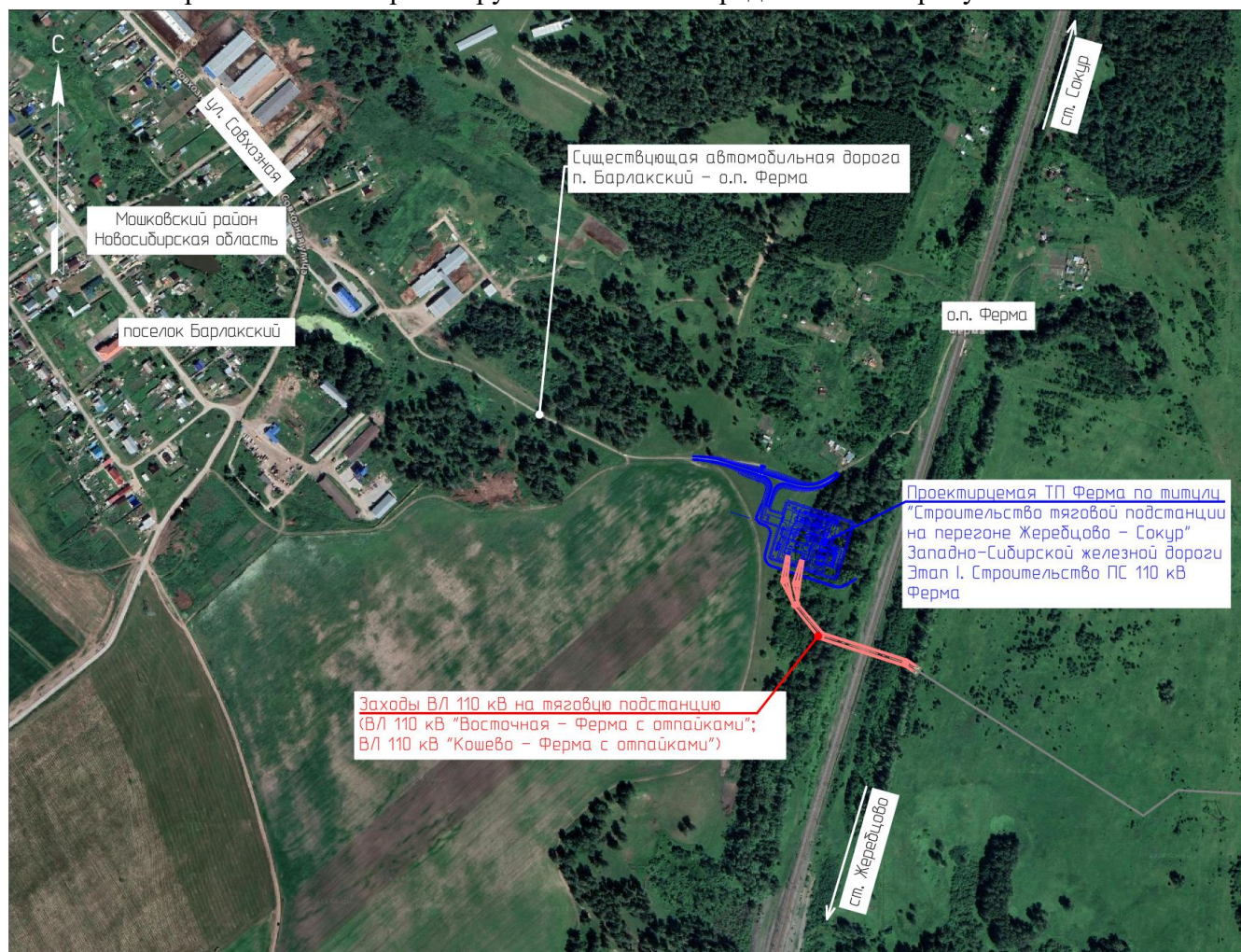


Рисунок 1.1.2

Проектируемые заходы ВЛ 110 кВ на тяговую подстанцию пересекают железную дорогу на ПК 325+24,00 I-го главного пути. Территория размещения опор проектируемого объекта

свободна от застройки.

Территория производства работ ограничена железнодорожными путями, автомобильной дорогой и существующими насаждения деревьев или кустарников.»

2. Исключить из Раздела 4. Материалы по обоснованию проекта межевания территории. Пояснительная записка. «Обоснование определения местоположения границ образуемых земельных участков с учетом соблюдения требований к образуемым земельным участкам, в том числе к предельным (минимальным и (или) максимальным) размерам земельных участков»:

«Площадь необходимого отвода в постоянное пользование для строительства ТП Ферма с его инфраструктурой, подъездной автомобильной дорогой и искусственных сооружений составляет 12280 м² (1,228 га)

Подробное описание прирезаемых земельных участков в постоянное с обоснованием целей их использования приведено в таблице №1.

Таблица №1

№ п/п	№ участка ППО	Площадь участка по ПМТ (кв.м.)	Площадь участка по ППО (кв.м.)	№ формируемого ЗУ по ПМТ	Цель образования участка (по материалам ППО)
Описание участков полосы отвода, отводимых в постоянное пользование					
1	1	12280	12280	1,2	Сформирован для строительства тяговой подстанции Ферма, подъездной автомобильной дороги, искусственных сооружений
Площадь общая:		12280	кв.м.		

»

Дополнить Раздел 4. Материалы по обоснованию проекта межевания территории. Пояснительная записка. «Обоснование определения местоположения границ образуемых земельных участков с учетом соблюдения требований к образуемым земельным участкам, в том числе к предельным (минимальным и (или) максимальным) размерам земельных участков»:

«Проектирование линейного объекта ведется в границах существующей полосы отвода Западно-Сибирской железной дороги на земельных участках с кадастровыми номерами 54:18:071003:2, 54:18:020401:5, 54:18:070901:2, предоставленными ОАО «РЖД» по договору аренды земельных участков от 24.04.2008 № 46рз.

Кроме того, необходимый дополнительный отвод для строительства тяговой подстанции, подъездной автомобильной дороги, искусственных сооружений и заходов ВЛ 110 кВ на тяговую подстанцию составляет 1,3515 га (13515 м²), в том числе:

- 3 земельных участка дополнительного отвода на постоянной основе – 1,2350 га (12350 м²).

- 3 земельных участка дополнительного отвода во временное пользование – 0,1165 га (1165 м²).

Подробное описание прирезаемых земельных участков с обоснованием целей их использования приведено в таблице №1.

Изм.	Копуч.	Лист	№ док	Подп.	Дата	6776-2-ИРД-ПМТ4	Лист
							5

Таблица №1

Условный номер образуемого земельного участка	Площадь образуемого земельного участка, кв.м	Цель образования земельного участка	Размещение земельного участка
Постоянный отвод			
1	75	для размещения тяговой подстанции, входящей в состав железнодорожной инфраструктуры, подъездной автомобильной дороги (1,2)	на землях, находящихся в государственной или муниципальной собственности в границах населенного пункта Ферма (кадастровый квартал 54:18:070604)
2	12205	для размещения тяговой подстанции, входящей в состав железнодорожной инфраструктуры, подъездной автомобильной дороги (1,2)	в границах земельного участка сельскохозяйственного назначения с кадастровым номером 54:18:071003:60, принадлежащий на праве собственности Российской Федерации
3	70	устройство опоры ВЛ 110 кВ, входящей в состав объекта железнодорожной инфраструктуры (2)	в границах земельного участка сельскохозяйственного назначения с кадастровым номером 54:18:071003:60, принадлежащий на праве собственности Российской Федерации
Итого	12350		
Временный отвод			
4	917	для выполнения работ по устройству линии ВЛ 110 кВ, а также для устройства временных площадок и проездов на период строительства (2)	в границах земельного участка сельскохозяйственного назначения с кадастровым номером 54:18:071003:60, принадлежащий на праве собственности Российской Федерации
3	108	для выполнения работ по устройству кабеля линии ВЛ 110 кВ, демонтажу существующей ВЛ 110 кВ, а также для устройства временных площадок и проездов на период строительства (2)	в границах земельного участка сельскохозяйственного назначения с кадастровым номером 54:18:070901:1966, право собственности зарегистрировано на физическое лицо
5	140	для выполнения работ по устройству линии ВЛ 110 кВ (2)	в границах земельного участка сельскохозяйственного назначения с кадастровым номером 54:18:070901:1966, право собственности зарегистрировано на физическое лицо
Итого	1165		

Изменяемые земельные участки дополнительного отвода, необходимые для размещения и строительства Объекта проектирования:

- земельный участок с кадастровым номером 54:18:070901:1966, расположенный на землях сельскохозяйственного назначения, вид разрешённого использования «Для ведения сельского хозяйства», право частной собственности зарегистрировано 17.04.2014 №54-54-18/203/2014-484 на физическое лицо;

- земельный участок с кадастровым номером 54:18:070901:1967, расположенный на землях сельскохозяйственного назначения, вид разрешённого использования «Для ведения сельского

Изм.	Копуч.	Лист	№ док	Подп.	Дата	Инв. № подл.	Подп. и дата	Взам. инв. №	6776-2-ИРД-ПМТ4	Лист
										6

хозяйства», право частной собственности зарегистрировано 04.07.2014 №54-54-18/207/2014-167 на физическое лицо;

- земельный участок с кадастровым номером 54:18:071003:60, расположенный на землях сельскохозяйственного назначения, вид разрешённого использования «Для ведения сельского хозяйства», собственность Российской Федерации от 20.06.2019 № 54:18:071003:60-54/001/2019-1, аренда МУП города Новосибирска «Зоологический парк имени Ростислава Александровича Шило» сроком до 30.10.2058 по договору аренды земельного участка от 30.10.2009 №29рз.

Сведения о земельных участках, внесенные в ЕГРН после утверждения документации по планировке территории, в результате которых изменилась кадастровая обстановка в границах планируемого размещения Объекта строительства, в том числе изменяемые земельные участки представлены в Приложении Б и Приложении Ж к тому 2.2. (6776-2-ИРД-ПМТ2).

Инов. № подл.	Подп. и дата	Взам. инв. №							Лист	
Изм.	Коп.уч.	Лист	№ док	Подп.	Дата	6776-2-ИРД-ПМТ4				7

2 **Обоснование способа образования земельных участков**

Внесение изменений в Раздел 4. Материалы по обоснованию проекта межевания территории. Пояснительная записка. «Обоснование способа образования земельных участков» не требуется.

Инв. № подл.	Подп. и дата	Взам. инв. №

Изм.	Коп.уч.	Лист	№ док	Подп.	Дата

6776-2-ИРД-ПМТ4

Лист
8

3 Обоснование определения размеров образуемого земельного участка

Настоящим проектом внести следующие изменения:

Дополнить Раздел 4. Материалы по обоснованию проекта межевания территории. Пояснительная записка. «Обоснование определения размеров образуемого земельного участка»:

«Подробное описание земельных участков дополнительного отвода в постоянное использование на период эксплуатации и временное пользование на период строительства с обоснованием целей их использования приведено в таблице № 1. Обоснование определения размеров образуемых участков приведено ниже:

(1) - Границы отвода земель под подъездные автомобильные дороги в зависимости от категории дороги, количества полос движения, высоты насыпей или глубины выемок, наличия боковых резервов, крутизны откосов земляного полотна, требований обеспечения безопасности движения и боковой видимости, а также других условий устанавливаются Постановлением Правительства РФ от 2 сентября 2009 г. № 717 «О нормах отвода земель для размещения автомобильных дорог и (или) объектов дорожного сервиса».

(2) Размеры участков для строительства и размещения объектов электроснабжения в полосе отвода железной дороги устанавливаются согласно № 14278ТМ-Т1 «Нормы отвода земель для электрических сетей напряжением 0,38-750 КВ». Данные нормы устанавливают ширину полос земель и площади земельных участков, предоставляемых для электрических сетей напряжением 0,38-750 кВ, в состав которых входят воздушные и кабельные линии электропередачи, трансформаторные подстанции (в дальнейшем - подстанции), переключательные распределительные и секционирующие пункты.

В соответствии с «Нормами отвода земель для электрических сетей напряжением 0,38-750 КВ» ширина полос земель, предоставляемых во временное краткосрочное пользование, для временных сооружений на период строительства объектов электрических сетей, а также площади земельных участков, предоставляемых в постоянное, бессрочное и во временное краткосрочное пользование при техническом перевооружении, реконструкции, модернизации и расширении линий электропередачи и подстанций, определяются проектом.

Формируемые земельные участки для строительства и эксплуатации линейных объектов зачастую представляют собой контура неправильной формы. Площадь таких участков представляет собой полосу земли по всей длине трассы проектируемого объекта, ширина которой определяется в зависимости от установленных норм отвода.

Для расчета площадей участков сложной формы используется аналитический метод определения площади (вычисления площади по координатам вершин (X и Y)).

Вычисление площади данным способом производится по формулам геометрии, тригонометрии и аналитической геометрии. Исходными данными для вычисления служат координаты вершин земельного участка.

Площадь замкнутого контура определяется по формуле:

$S_y = 0,5 * \sum (X_i * (Y_{i+1} - Y_{i-1}))$, где:

X_i и Y_i - координаты i-той поворотной точки участка, имеющего вид многоугольника;

Изм.	Копуч.	Лист	№ док	Подп.	Дата	Инов. № подл.	Подп. и дата	Взам. инв. №	6776-2-ИРД-ПМТ4		Лист
											9

i - порядковый номер точки. Этот параметр меняется от 1 до n;

n - число характерных точек.

В соответствии с пунктом 2 Положения о составе и содержании проектов планировки территории, утвержденного постановлением Правительства РФ от 12.05.2017 № 564, при размещении одного или нескольких линейных объектов подготовка проекта планировки территории осуществляется по внешним границам максимально удаленных от планируемого маршрута прохождения линейных объектов (трасс) зон с особыми условиями использования территорий, которые подлежат установлению в связи с размещением этих линейных объектов.

Площадь проектируемой территории для размещения линейного объекта, отображаемая в документации по планировке территории определена в целях обеспечения всех указанных характеристик на основании картографических данных, в том числе по результатам инженерно-геодезических изысканий. Проектом не предусмотрено внесение изменений в границу территории, в отношении которой осуществляется подготовка проекта территории.

В соответствии с постановлением Правительства РФ от 12.05.2017 № 564, в случае если для размещения линейных объектов требуется образование земельных участков, границы зон планируемого размещения линейных объектов устанавливаются в соответствии с нормами отвода земельных участков для конкретных видов линейных объектов, подготовка проекта межевания территории, предусматривающего размещение одного или нескольких линейных объектов, осуществляется по внешним границам земельных участков, подлежащих образованию, изменению в связи со строительством и (или) реконструкцией этих линейных объектов.

Инов. № подл.	Подп. и дата	Взам. инв. №							Лист
Изм.	Коп.уч.	Лист	№ док.	Подп.	Дата	6776-2-ИРД-ПМТ4			10

4 Обоснование определения границ публичного сервитута, подлежащего установлению в соответствии с законодательством РФ

Настоящим проектом внести следующие изменения:

Дополнить Раздел 4. Материалы по обоснованию проекта межевания территории. Пояснительная записка. «Обоснование определения границ публичного сервитута, подлежащего установлению в соответствии с законодательством РФ»:

«Порядок установления публичного сервитута закреплен главой V.7. Земельного кодекса Российской Федерации, Федеральным законом от 31.07.2020 № 254 «Об особенностях регулирования отдельных отношений в целях модернизации и расширения магистральной инфраструктуры и о внесении изменений в отдельные законодательные акты Российской Федерации», с учетом Постановления Правительства Российской Федерации от 12.11.2020 г. № 1816 «Об утверждении перечня случаев, при которых для строительства, реконструкции линейного объекта не требуется подготовка документации по планировке территории, перечня случаев, при которых для строительства, реконструкции объекта капитального строительства не требуется получение разрешения на строительство, внесении изменений в перечень видов объектов, размещение которых может осуществляться на землях или земельных участках, находящихся в государственной или муниципальной собственности, без предоставления земельных участков и установления сервитутов, и о признании утратившими силу некоторых актов Правительства Российской Федерации», Постановления Правительства Российской Федерации от 03.12.2014г. № 1300 «Об утверждении перечня видов объектов, размещение которых может осуществляться на землях или земельных участках, находящихся в государственной или муниципальной собственности, без предоставления земельных участков и установления сервитутов»,

Согласно статье 39.41 Земельного кодекса Российской Федерации границы публичного сервитута определяются в соответствии с границей зоны планируемого размещения объекта проектирования, отображенной на чертеже границ зон планируемого размещения линейных объектов (том 6776-2-ИРД-ППТ1).

Границы публичных сервитутов, подлежащих установлению, отображены на чертеже границ зон планируемого размещения линейных объектов (том 6776-2-ИРД-ППТ1), а также на чертеже материалов по обоснованию проекта межевания (том 6776-2-ИРД-ПМТ3).

Объект проектирования может быть размещен на условиях публичного сервитута:

- на период размещения на образуемых земельных участках с условными номерами 1, 2, 3;
- на период строительства на образуемых земельных участках с условными номерами 4, 5,

6.

Взам. инв. №	
Подп. и дата	
Инв. № подл.	

Изм.	Коп.уч.	Лист	№ док.	Подп.	Дата

6776-2-ИРД-ПМТ4