

**Приложение к периодическому печатному изданию органа местного самоуправления
Барлакского сельсовета Мошковского района Новосибирской области «Вести
Барлакского сельсовета» № 29 от 20.12.2017**

Приложение к
Постановлению администрации
Барлакского сельсовета
Мошковского района
Новосибирской области
от 19.12.2017 № 141

**ПОРЯДОК
ПРИНЯТИЯ РЕШЕНИЙ О РАЗРАБОТКЕ МУНИЦИПАЛЬНЫХ ПРОГРАММ, ИХ ФОРМИРОВАНИЯ И РЕАЛИЗАЦИИ**

Порядок принятия решений о разработке муниципальных программ Барлакского сельсовета Мошковского района Новосибирской области (далее - поселение), их формирования и реализации (далее Порядок) разработан в соответствии со статьей 179 Бюджетного кодекса Российской Федерации.

1. Общие положения

1.1. Муниципальные программы являются инструментом регулирования и управления реализацией стратегии социально-экономического развития поселения, способом приоритетной концентрации ресурсов для решения значимых проблем поселения.

1.2. В настоящем Порядке используются следующие понятия:

муниципальная программа (далее программа) - комплекс производственных, социально-экономических, организационно-хозяйственных и иных мероприятий, взаимосвязанных по задачам, ресурсам и срокам осуществления, обеспечивающих эффективное решение проблем развития поселения.

заказчик программы – администрация Барлакского сельсовета Мошковского района Новосибирской области (далее – администрация);

разработчики программы - группа квалифицированных специалистов соответствующей сферы деятельности, должностные лица администрации. Для формирования программы в качестве разработчиков программы заказчик может привлекать научно-исследовательские организации, юридических и физических лиц в соответствии с законодательством Российской Федерации;

исполнители программы – специалисты администрации Барлакского сельсовета, физические лица, юридические лица независимо от формы собственности, непосредственно исполняющие мероприятия программы;

критерий оценки эффективности - показатель эффективности реализации программы, отражающий степень достижения её целей и задач.

1.3. Разработка проекта программы, его рассмотрение, утверждение и реализация программы включают в себя следующие основные этапы:

1.3.1. Отбор проблем для программной разработки и принятие решения о разработке проекта программы;

1.3.2. Формирование проекта программы;

1.3.3. Проведение согласования и экспертизы проекта программы и ее утверждение;

1.3.4. Финансирование программы;

1.3.5. Оценка эффективности реализации программы;

1.3.6. Управление реализацией программы.

**2. Отбор проблем для программной разработки
и принятие решения о разработке проекта программы**

2.1. Инициаторами постановки проблем, подлежащих решению на программной основе, выступают специалисты администрации Барлакского сельсовета, должностные лица органов местного самоуправления, Совет депутатов Барлакского сельсовета Мошковского района Новосибирской области, юридические лица независимо от форм собственности, а также собрание граждан.

2.2. Отбор проблем для программной разработки и их решения определяется следующими факторами:

значимость проблемы;

невозможность комплексно решить проблему в приемлемые сроки за счет использования действующего рыночного механизма и необходимость муниципальной поддержки для ее решения;

принципиальная новизна и эффективность технических, организационных и иных мероприятий, необходимых для решения социально-экономических задач развития поселения;

наличие районных программ, в рамках которых для решения проблем поселения могут быть привлечены средства районного бюджета.

2.3. При обосновании необходимости решения проблем программными методами на уровне поселения должны учитываться приоритеты, цели и прогнозы социально-экономического развития поселения, перспективы и возможности привлечения финансовых ресурсов.

2.4. Информация о необходимости разработки программы должна содержать:

обоснование соответствия решаемой проблемы и целей программы приоритетным задачам социально-экономического развития поселения;

ориентировочные сроки и этапы решения проблемы программно-целевым методом;

предложения по целям и задачам программы, критериям оценки эффективности, позволяющим оценивать ход реализации программы по годам;

предложения по объемам и источникам финансирования программы;

предварительную оценку ожидаемой эффективности и результативности предлагаемого варианта решения проблемы;

предложения по заказчику и разработчикам программы;
предложения по основным направлениям финансирования, срокам и этапам реализации программы;
предложения по механизмам реализации программы;
предложения по возможным вариантам форм и методов управления реализацией программы

2.5. Глава администрации поселения, в соответствии с распределением обязанностей на основе представленных предложений принимает решение о разработке программы, об определении заказчика программы, которое оформляется распоряжением.

3. Формирование проекта программы

3.1. Проект программы формируется заказчиком в лице главы Барлакского сельсовета и включает в себя следующие разделы:

3.1.1. Паспорт программы - оформляется по форме, согласно приложению 1 к настоящему Порядку.
Требования, предъявляемые к целям, включенным в паспорт программы:
специфичность (цели должны соответствовать полномочиям (функциям) заказчика и исполнителей программы);
достижимость (цели должны быть потенциально достижимы);
измеряемость (должна существовать возможность проверки достижения целей);

3.1.2. Описание программы:

3.1.2.1. Технико-экономическое обоснование программы - содержит характеристику проблемы, включая анализ причин ее возникновения, обоснование ее связи с приоритетами социально-экономического развития поселения, оценку экономической целесообразности программного решения проблемы на уровне поселения, описание основных рисков;

3.1.2.2. Ресурсное обеспечение программы - содержит обоснование ресурсного обеспечения, необходимого для реализации программы. Определяются сроки и источники финансирования затрат.
Раздел может включать в себя обоснование возможности привлечения помимо средств бюджета сельского поселения внебюджетных источников, средств районного бюджета с описанием механизма привлечения этих средств, для реализации мероприятий программы, а также расчеты материальных и трудовых ресурсов;

3.1.2.3. Механизм реализации программы (в случае необходимости);

3.1.2.4. Оценка эффективности реализации программы - содержит описание социальных, экономических и экологических последствий, которые могут возникнуть при реализации программы, общую оценку вклада программы в экономическое развитие поселения и перечень критериев оценки эффективности. Оценка эффективности реализации программы осуществляется по годам в течение всего срока реализации программы в соответствии с порядком проведения оценки эффективности реализации муниципальных целевых программ, утверждаемым администрацией Барлакского сельсовета;

3.1.2.5. Механизм управления реализацией программы - содержит информацию по осуществлению контроля за ходом ее выполнения. Участниками контроля являются глава Барлакского сельсовета, органы, уполномоченные осуществлять контроль.

3.1.3. Мероприятия программы - содержит перечень мероприятий, которые предлагается реализовать для решения задач программы и достижения поставленных целей, а также информацию о необходимых для реализации каждого мероприятия ресурсах и сроках по форме согласно приложению 2 к настоящему Порядку. Мероприятия программы должны быть взаимосвязаны по срокам и ресурсам и обеспечивать решение задач программы. Мероприятия программы оформляются приложением к программе;

3.1.4. Иные приложения в случае необходимости или в случаях, предусмотренных действующим законодательством.

3.2. К проекту программы прилагаются:

3.2.1. Проект постановления администрации Барлакского сельсовета об утверждении программы;

3.2.2. Пояснительная записка;

3.2.3. Копии соглашений (договоров) о намерениях (в случае необходимости):
между заказчиком программы и организациями, подтверждающих финансирование программы за счет внебюджетных источников;
между заказчиком программы и органами местного самоуправления муниципального района, подтверждающих финансирование программы за счет средств районного бюджета;
или писем о намерениях об участии в программе;

3.2.4. Положительное заключение экологической экспертизы (при необходимости) и иные материалы.

4. Проведение согласования и экспертизы проекта программы и ее утверждение

4.1. Разработанный проект программы вместе с документами, указанными в пункте 3.2 настоящего Порядка, заказчик направляет на согласование главе Барлакского сельсовета.

4.2. При согласовании проекта программы учитываются:
ожидаемые конечные результаты реализации программы и их влияние на развитие экономики поселения;
социально-экономическая эффективность реализации программы в целом.

4.3. Согласованный и доработанный в случае наличия замечаний проект программы направляется в прокуратуру Мошковского района для проведения правовой и в случае, если проект носит нормативный характер - антикоррупционной экспертизы.
Проект муниципальной программы направляется для проведения экспертизы также в контрольно-ревизионную комиссию Мошковского района.

4.4. Прохождение согласований, проведение соответствующих экспертиз и утверждение программы осуществляются в порядке и в сроки, установленные нормативными правовыми актами поселения.

4.5. Муниципальная целевая программа, предлагаемая к финансированию в очередном финансовом году, должна быть утверждена не позднее 1 октября.

5. Финансирование программы

5.1. Финансирование программы осуществляется за счет средств бюджета поселения. Для реализации мероприятий программы возможно привлечение в установленном порядке средств районного бюджета и внебюджетных источников.

5.2. В период разработки проекта бюджета поселения на очередной финансовый год и на плановый период заказчик программы представляет главе Барлакского сельсовета бюджетную заявку по форме согласно приложению 3 к настоящему Порядку, содержащую информацию о средствах бюджета поселения, необходимых для реализации мероприятий программы.

5.4. В случае сокращения или увеличения объемов бюджетного финансирования по программе заказчик разрабатывает проект постановления администрации Барлакского сельсовета о внесении изменений в программу в части бюджетного финансирования, мероприятий программы, критериев оценки эффективности.

5.5. Финансирование расходов на реализацию мероприятий программы осуществляется в порядке, установленном для исполнения бюджета поселения.

6. Оценка эффективности реализации программы

Проведение оценки эффективности реализации программы осуществляется в соответствии с порядком, утверждаемым администрацией Барлакского сельсовета.

7. Управление реализацией программы

7.1. Программа является самостоятельным объектом управления. Система управления реализацией программы включает в себя два уровня:

7.1.1. Первый уровень управления осуществляют глава Барлакского сельсовета, в соответствии с распределением обязанностей, в функции которых входят:

- контроль за реализацией мероприятий программ,
- оценка эффективности реализации программ.

7.1.2. Второй уровень управления осуществляют специалисты администрации Барлакского сельсовета (далее уполномоченный орган), в функции которых входят:

- непосредственный контроль за ходом реализации мероприятий программы;
- обеспечение эффективности реализации программы, целевого использования средств;
- подготовка при необходимости предложений по уточнению мероприятий программы, объемов финансирования, критериев оценки эффективности;

составление отчетов о ходе реализации программы.

7.2.3. По результатам оценки эффективности реализации муниципальных программ должностные лица администрации Барлакского сельсовета готовят проект постановления администрации поселения.

Приложение 1 к Порядку
принятия решений о разработке муниципальных
программ, их формирования и реализации

Наименование программы

Паспорт программы

Наименование программы	
Основание для разработки программы, наименование, дата принятия и номер правового акта о разработке программы	
Заказчик	
Заказчик-координатор	
Основные разработчики	
Цели и задачи	
Основные целевые индикаторы	
Сроки и этапы реализации	
Перечень подпрограмм	
Объемы и источники финансирования	
Основные ожидаемые конечные результаты	

Приложение 2 к Порядку
 принятия решений о разработке муниципальных
 программ, их формирования и реализации

Мероприятия программы

N п/п	Наименование мероприятия	Исполнитель	Срок реализации	Источник финансирования	Объем финансирования по годам (тыс. руб.):				
					_____ год	_____ год	_____ год	_____ год	_____ год
1	2	3	4	5	6	7	8	9	10
1.									
1.1.									
1.2.									
...									
2.									
2.1.									
2.2.									
...									

Приложение 3 к Порядку
 принятия решений о разработке муниципальных
 программ, их формирования и реализации

Бюджетная заявка
 на финансирование муниципальной программы на _____ год

_____ (наименование программы)

_____ (заказчик программы)

Наименование расходов и источник финансирования	Финансовые затраты			
	предусмотренные в программе на весь период реализации	за период с начала реализации	_____ год (оценка текущего года)	_____ год (заявка на предстоящий год)
Объем ассигнований из бюджета сельского поселения на реализацию программы				
Обоснование ассигнований на реализацию программы (в натуральных единицах)				

Заказчик программы _____ /инициалы, фамилия/
(подпись)

Исполнитель программы _____ /инициалы, фамилия/
(контактные телефоны) (подпись)

Приложение 4 к Порядку
принятия решений о разработке муниципальных
программ, их формирования и реализации

ЕЖЕКВАРТАЛЬНЫЙ ОТЧЕТ О ХОДЕ РЕАЛИЗАЦИИ

_____ за _____ года
(наименование муниципальной целевой программы) (период)

Всего		Муниципальный бюджет				Областной бюджет				Внебюджетные источники			Федеральный бюджет		Выполненные мероприятия программы	
профинансировано		освоено	план на год	профинансировано		освоено	план на год	профинансировано		освоено	профинансировано	освоено	расшифровка источника финансирования	профинансировано		освоено
всего	в том числе кредиторская задолженность			всего	в том числе кредиторская задолженность			всего	в том числе кредиторская задолженность							
1	2	3	4	5	6	7	8	9	10	11	12	13	14	15	16	17

Приложение 5
к Порядку принятия решений о разработке
муниципальных программ,
их формирования и реализации

ГОДОВОЙ ОТЧЕТ О ХОДЕ РЕАЛИЗАЦИИ

_____ за _____ год
(наименование муниципальной программы)

Всего		Муниципальный бюджет				Областной бюджет			Внебюджетные источники			Федеральный бюджет		Выполненные мероприятия программы		
профинансировано		освоено	план на год	профинансировано		освоено	план на год	профинансировано		освоено	профинансировано	освоен	расшифровка источника финансирования		профинансировано	освоен
всего	в том числе кредиторская задолженность			всего	в том числе кредиторская задолженность			всего	в том числе кредиторская задолженность							
1	2	3	4	5	6	7	8	9	10	11	12	13	14	15	16	17

Утвержден
Постановлением
администрации Барлакского сельсовета Мошковского
района Новосибирской
области
№ 141 от 19.12.2017 года

ПОРЯДОК ПРОВЕДЕНИЯ ОЦЕНКИ ЭФФЕКТИВНОСТИ РЕАЛИЗАЦИИ МУНИЦИПАЛЬНЫХ ПРОГРАММ

1. Настоящий Порядок определяет правила оценки эффективности реализации муниципальных программ (далее - программы), позволяющие оценить степень достижения планируемых целей и задач программы исходя из реально полученных (достигнутых) конечных и/или промежуточных результатов, как по отдельным мероприятиям, так и по программе в целом.

2. Интегральную оценку эффективности реализации программ осуществляет заказчик программы в лице главы Барлакского сельсовета (далее заказчик) в соответствии с показателями оценки эффективности реализации программ согласно приложению 1 к настоящему Порядку.

3. Заказчик программы производит:

- первоначальную оценку эффективности программы по форме в соответствии с приложением 2 к настоящему Порядку;
- расчёт интегральной оценки эффективности реализации программы (далее расчёт эффективности программы) по форме согласно приложению 3

4. Интегральная оценка программ может находиться в пределах от 0 до 100 баллов.

В зависимости от полученной интегральной оценки программы ранжируются следующим образом:

- программы, оценка которых составляет менее 50 баллов, признаются неэффективными;
- программы, оценка которых составляет от 50 до 80 баллов, признаются умеренно эффективными;
- программы, оценка которых составляет от 80 до 100 баллов, признаются эффективными.

5. В отношении долгосрочных программ по результатам оценки эффективности их реализации в лице главы Барлакского сельсовета не позднее, чем за один месяц до дня внесения проекта бюджета сельского поселения на Совет депутатов сельского поселения принимает одно из решений.

Приложение 1
к Порядку проведения оценки эффективности
реализации муниципальных программ

ПОКАЗАТЕЛИ

ОЦЕНКИ ЭФФЕКТИВНОСТИ РЕАЛИЗАЦИИ МУНИЦИПАЛЬНЫХ ПРОГРАММ

N п/п	Показатель	Вариант оценки	Значение	Вес показателя	Интегральная оценка в баллах (гр. 4 х гр. 5)
1	2	3	4	5	6
1.	Актуальность на настоящий момент программы в целом и ее мероприятий в соответствии с концепцией социально-экономического развития Барлакского сельсовета	соответствует	1	15	
		не соответствует	0		
2.	Соответствие количества достигнутых и запланированных программой критериев оценки эффективности	отношение количества достигнутых к количеству запланированных программой критериев оценки эффективности	от 0 до 1	30	
3.	Выполнение мероприятий программы в отчетном году	отношение выполненных мероприятий программы к общему числу запланированных мероприятий программы	от 0 до 1	20	
4.	Выполнение мероприятий программы с начала ее реализации	отношение выполненных мероприятий программы к общему числу запланированных мероприятий программы	от 0 до 1	20	
5.	Уровень фактического объема финансирования программы из бюджета поселения с начала ее реализации	отношение фактического объема финансирования к объему финансирования, запланированному программой	от 0 до 1	5	
6.	Уровень освоенного объема финансирования из муниципального бюджета от фактического объема финансирования из бюджета поселения с начала ее реализации	отношение освоенного объема финансирования к фактическому	от 0 до 1	10	

Приложение 2 к Порядку
проведения оценки эффективности
реализации муниципальных программ

ПЕРВОНАЧАЛЬНАЯ ОЦЕНКА ЭФФЕКТИВНОСТИ РЕАЛИЗАЦИИ

№ п/п	наименование показателя	план (по программе)		фактически (выполнение)		Факт./план
		2017 год	с начала реализации программы	2017 год	с начала реализации программы	
1	Количество мероприятий**					
2	Объемы финансирования (тыс. рублей)					

** мероприятие программы, которое выполнено частично, признается невыполненным

*** указываются причины невыполнения мероприятий и причины недофинансирования программы

**Расчёт интегральной оценки реализации
 муниципальной программы**

N п/п	Показатель	Вариант оценки	Зна- чение	Вес пока- зателя	Интег- ральная оценка в баллах (гр. 4 x гр. 5)
1	2	3	4	5	6
1.	Актуальность на настоя- щий момент программы в целом и ее мероприятий в соответствии с концепцией социально-экономи- ческого развития Барлакского сельсовета	соответствует не соответствует		15	
2.	Соответствие количества достигнутых и запланированных программой критериев оценки эффективности	отношение количества достигнутых к количеству запланированных программой критериев оценки эффективности		30	
3.	Выполнение мероприятий программы в отчетном году	отношение выполненных мероприятий программы к общему числу запланированных мероприятий программы		20	
4.	Выполнение мероприятий программы с начала ее реализации	отношение выполненных мероприятий программы к общему числу запланированных мероприятий программы		20	
5.	Уровень фактического объема финансирования программы из бюджета сельского поселения с начала ее реализации	отношение фактического объема финансирования к объему финансирования, запланированному программой		5	
6.	Уровень освоенного объема финансирования из муниципального бюджета от фактического объема финансирования из бюджета сельского поселения с начала её реализации	отношение освоенного объема финансирования к фактическому		10	

7.	Всего баллов		x	x	
----	---------------------	--	---	---	--

**СПИСОК ПРОГРАММ И ХАРАКТЕРИСТИКА
ЭФФЕКТИВНОСТИ ИХ РЕАЛИЗАЦИИ**

№ п/п	Наименование программы	Интегральная оценка в баллах	Характеристика эффективности реализации программы
1	2	3	4
1.			
2.			
3.			
4.			
5.			
...			

АДМИНИСТРАТИВНЫЙ РЕГЛАМЕНТ**предоставления муниципальной услуги по предоставлению земельных участков в собственность бесплатно****I. Общие положения**

1.1. Административный регламент предоставления муниципальной услуги по предоставлению земельных участков в собственность бесплатно (далее – административный регламент) устанавливает порядок и стандарт предоставления администрацией Барлакского сельсовета Мошковского района Новосибирской области (далее – администрация) муниципальной услуги по предоставлению земельных участков в собственность бесплатно (далее – муниципальная услуга).

Предметом регулирования административного регламента являются отношения, возникающие между администрацией и гражданами, юридическими лицами, обратившимися за приобретением земельных участков в собственность бесплатно (далее – земельные участки).

1.2. Муниципальная услуга предоставляется гражданам и юридическим лицам, имеющим право на приобретение земельного участка в собственность бесплатно, в установленных Земельным кодексом Российской Федерации случаях, либо уполномоченным представителям юридических лиц и граждан (далее – заявитель).

Предоставление земельного участка гражданину или юридическому лицу в собственность бесплатно на основании решения администрации осуществляется в случае предоставления:

1) земельного участка, образованного в границах застроенной территории, в отношении которой заключен договор о ее развитии, лицу, с которым заключен этот договор;

2) земельного участка религиозной организации, имеющей в собственности здания или сооружения религиозного или благотворительного назначения, расположенные на таком земельном участке;

3) земельного участка, образованного в результате раздела земельного участка, предоставленного некоммерческой организации, созданной гражданами, для ведения садоводства, огородничества и относящегося к имуществу общего пользования, данной некоммерческой организации или в случаях, предусмотренных федеральным законом, в общую собственность членов данной некоммерческой организации;

4) земельного участка гражданину по истечении пяти лет со дня предоставления ему земельного участка в безвозмездное пользование в соответствии с подпунктом 6 пункта 2 статьи 39.10 Земельного кодекса Российской Федерации при условии, что этот гражданин использовал такой земельный участок в указанный период в соответствии с установленным разрешенным использованием;

5) земельного участка гражданину по истечении пяти лет со дня предоставления ему земельного участка в безвозмездное пользование в соответствии с подпунктом 7 пункта 2 статьи 39.10 Земельного кодекса Российской Федерации при условии, что этот гражданин использовал такой земельный участок в указанный период в соответствии с установленным разрешенным использованием и работал по основному месту работы в муниципальном образовании и по специальности, которые определены законом Новосибирской области;

6) земельного участка, предоставленного религиозной организации на праве постоянного (бессрочного) пользования и предназначенного для сельскохозяйственного производства, этой организации в случаях, предусмотренных законами Новосибирской области.

Административный регламент не регулирует предоставление земельных участков отдельным категориям граждан в собственность бесплатно по основаниям, указанным в подпунктах 6 и 7 статьи 39.5 Земельного Кодекса Российской Федерации.

Федерации.

1.3. Порядок информирования о правилах предоставления муниципальной услуги.

Информация о правилах предоставления муниципальной услуги, порядке получения информации по вопросам предоставления муниципальной услуги размещается:

на информационных стендах непосредственно в администрации;

в информационно-телекоммуникационной сети «Интернет», в том числе на официальном сайте администрации www.barlaknso.ru ;

в средствах массовой информации;

в федеральной государственной информационной системе «Единый портал государственных и муниципальных услуг (функций)» (далее – ЕПГУ) (www.gosuslugi.ru).

Информирование заявителей о наименовании администрации, порядке направления обращения и факте его поступления, осуществляет специалист администрации.

Информирование о порядке предоставления муниципальной услуги, в том числе о ходе предоставления муниципальной услуги, осуществляет сотрудник специалист администрации

Местонахождение администрации, предоставляющей муниципальную услугу: 633137, Новосибирская область, Мошковский район, п. Октябрьский, ул.Октябрьская, 14;

Часы приёма заявителей:

- понедельник – четверг: с 9-00 до 17-00;

- пятница: с 9-00 до 16-00;

- перерыв на обед: 13.00 – 14.00 часов;

- выходные дни – суббота, воскресенье.

Сведения о графике приема заявителей также размещаются на информационных стендах непосредственно в администрации и сообщаются заявителям по контактными телефонам.

Телефон для справок (консультаций) о порядке получения информации, направления запроса: 8 (383-48)43-130, 43-199.

Телефон для справок (консультаций) о порядке предоставления муниципальной услуги: 8 (383-48)43-130, 43-199.

Факс: 8 (383-48)43-130.

Адрес электронной почты: barlak2010@mail.ru .

Информация по вопросам предоставления муниципальной услуги предоставляется в:

устной форме (лично или по телефону в соответствии с графиком приема заявителей);

письменной форме (лично или почтовым сообщением);

электронной форме, в том числе через ЕПГУ.

При обращении заявителя по телефону информирование осуществляется по телефону в устной форме. При личном обращении заявителя ответ на обращение с согласия заявителя может быть дан устно в ходе личного приема, если изложенные в устном обращении факты и обстоятельства являются очевидными и не требуют дополнительной проверки. В остальных случаях дается письменный ответ по существу поставленных в обращении вопросов.

При письменном обращении ответ направляется заявителю в течение 30 (тридцати) дней со дня регистрации письменного обращения. Ответ подписывается Главой Барлакского сельсовета Мошковского района Новосибирской области (далее – Глава), содержит фамилию и номер телефона исполнителя. Ответ на обращение, поступившее в форме электронного документа, направляется в форме электронного документа по адресу электронной почты, указанному в обращении, или в письменной форме по почтовому адресу, указанному в обращении.

В исключительных случаях, а также в случае направления запроса в другие государственные органы власти, органы местного самоуправления или должностному лицу, Глава вправе продлить срок рассмотрения обращения не более чем на 30 (тридцать) дней, уведомив о продлении срока его рассмотрения заявителя.

II. Стандарт предоставления муниципальной услуги

2.1. Наименование муниципальной услуги: «Предоставление земельных участков в собственность бесплатно».

2.2. Муниципальная услуга предоставляется администрацией Барлакского сельсовета Мошковского района Новосибирской области.

Запрещено требовать от заявителя осуществления действий, в том числе согласований, необходимых для получения муниципальной услуги и связанных с обращением в иные государственные органы, органы местного самоуправления,

организации, за исключением получения услуг, включенных в перечень услуг, которые являются необходимыми и обязательными для предоставления муниципальных услуг.

2.3. Результатом предоставления муниципальной услуги является направление (выдача) заявителю одного из следующих документов:

решение о предоставлении земельного участка, подписанное Главой (далее – решение о предоставлении земельного участка);

решение об отказе в предоставлении земельного участка с указанием оснований отказа (далее – решение об отказе).

2.4. Срок предоставления муниципальной услуги, включая время на направление результата предоставления муниципальной услуги, составляет не более 30 (тридцати) календарных дней со дня поступления заявления о предоставлении земельного участка (далее – заявление).

В случае обращения за предоставлением муниципальной услуги в электронной форме, в том числе посредством ЕПГУ, срок начала предоставления муниципальной услуги определяется датой подачи запроса в электронной форме (посредством официального сайта администрации, электронной почты администрации, личного кабинета ЕПГУ).

2.5. Предоставление муниципальной услуги осуществляется в соответствии с:

Конституцией Российской Федерации от 12.12.1993 («Российская газета», 1993, № 237);

Земельным кодексом Российской Федерации от 25.10.2001 № 136-ФЗ (далее – Земельный кодекс) («Российская газета», 2001, № 211-212);

Федеральным законом от 21.07.1997 № 122-ФЗ «О государственной регистрации прав на недвижимое имущество и сделок с ним» («Российская газета», 1997, № 145);

Федеральным законом от 25.10.2001 № 137-ФЗ «О введении в действие Земельного кодекса Российской Федерации» («Российская газета», 2001, № 211-212);

Федеральным законом от 24.07.2002 № 101-ФЗ «Об обороте земель сельскохозяйственного назначения» («Собрание законодательства РФ», 29.07.2002, № 30, ст. 3018);

Федеральным законом от 02.05.2006 № 59-ФЗ «О порядке рассмотрения обращений граждан Российской Федерации» («Российская газета», № 95, 05.05.2006);

Федеральным законом от 27.07.2006 № 152-ФЗ «О персональных данных» («Собрание законодательства Российской Федерации», 2006, № 31);

Федеральным законом от 24.07.2007 № 221-ФЗ «О государственном кадастре недвижимости» (далее – Федеральный закон № 221-ФЗ) («Российская газета», 2007, № 165);

Федеральным законом от 27.07.2010 № 210-ФЗ «Об организации предоставления государственных и муниципальных услуг» (далее – Федеральный закон № 210-ФЗ) («Российская газета», 2010, № 168);

Федеральным законом от 06.04.2011 № 63-ФЗ «Об электронной подписи» («Российская газета», 2011, № 75; «Собрание законодательства Российской Федерации», 2011, № 27);

постановлением Правительства Российской Федерации от 08.09.2010 № 697 «О единой системе межведомственного электронного взаимодействия» («Собрание законодательства Российской Федерации», 2010 № 38, ст.4823);

постановлением Правительства Российской Федерации от 25.06.2012 № 634 «О видах электронной подписи, использование которых допускается при обращении за получение государственных и муниципальных услуг» («Российская газета», 2012, № 148);

постановлением Правительства Российской Федерации от 25.08.2012 № 852 «Об утверждении Правил использования усиленной квалифицированной электронной подписи при обращении за получением государственных и муниципальных услуг и о внесении изменения в Правила разработки и утверждения административных регламентов предоставления государственных услуг» («Российская газета», 2012, № 200);

приказом Министерства экономического развития Российской Федерации от 12.01.2015 № 1 «Об утверждении перечня документов, подтверждающих право заявителя на приобретение земельного участка без проведения торгов» (далее – приказ Минэкономразвития России № 1) (официальный интернет-портал правовой информации <http://www.pravo.gov.ru>, 28.02.2015, зарегистрировано в Минюсте России 27.02.2015, № 36258);

приказом Министерства экономического развития Российской Федерации от 14.01.2015 № 7 «Об утверждении порядка и способов подачи заявлений об утверждении схемы расположения земельного участка или земельных участков на кадастровом плане территории, заявления о проведении аукциона по продаже земельного участка, находящегося в государственной или муниципальной собственности, или аукциона на право заключения договора аренды земельного участка» («Российская газета», 2015, № 14);

участка, находящегося в государственной или муниципальной собственности, заявления о предварительном согласовании предоставления земельного участка, находящегося в государственной или муниципальной собственности, заявления о предоставлении земельного участка, находящегося в государственной или муниципальной собственности, и заявления о перераспределении земель и (или) земельных участков, находящихся в государственной или муниципальной собственности, и земельных участков, находящихся в частной собственности, в форме электронных документов с использованием информационно-телекоммуникационной сети «Интернет», а также требований к их формату» (далее – приказ Минэкономразвития России № 7) (Официальный интернет-портал правовой информации (www.pravo.gov.ru) 27.02.2015, зарегистрировано в Минюсте России 26.02.2015, № 36232);

распоряжением Правительства Новосибирской области от 30.09.2011 № 458-рп «Об утверждении Порядка направления запроса и подготовки ответа на запрос документов и информации, необходимых для предоставления государственных и муниципальных услуг, получаемых в рамках информационного взаимодействия исполнительными органами государственной власти Новосибирской области, органами местного самоуправления, территориальными государственными внебюджетными фондами и подведомственными этим органам организациями, участвующими в предоставлении государственных и муниципальных услуг» (документ не опубликован);

- Уставом Барлакского сельсовета Мошковского района Новосибирской области.

2.6. Перечень документов, необходимых для получения муниципальной услуги.

По выбору заявителя заявление и документы, необходимые для предоставления муниципальной услуги, представляются одним из следующих способов:

а) лично в администрацию;

б) направляются почтовым сообщением в администрацию;

в) в электронной форме (при наличии электронной подписи) путем направления запроса на адрес электронной почты администрации, или официальный сайт администрации или посредством личного кабинета ЕПГУ.

2.6.1. Перечень необходимых и обязательных для предоставления муниципальной услуги документов, подлежащих представлению заявителем:

Заявление (примерная форма приведена в приложении № 1 к административному регламенту).

В случаях, предусмотренных подпунктами 4 и 5 пункта 1.2 административного регламента, заявление должно быть подано до дня прекращения права безвозмездного пользования таким земельным участком и одновременно с заявлением о прекращении этого права.

Заявитель предъявляет документ, удостоверяющий его личность.

К заявлению прилагаются следующие документы:

1) документы, подтверждающие право заявителя на приобретение земельного участка в собственность бесплатно, предусмотренные перечнем, утвержденным приказом Минэкономразвития России № 1 (приведены в приложении № 2 к административному регламенту), за исключением документов, которые должны быть представлены в порядке межведомственного информационного взаимодействия;

2) документ, подтверждающий полномочия представителя заявителя, в случае, если с заявлением о предоставлении земельного участка обращается представитель заявителя;

3) заверенный перевод на русский язык документов о государственной регистрации юридического лица в соответствии с законодательством иностранного государства в случае, если заявителем является иностранное юридическое лицо;

В случае, если для предоставления муниципальной услуги необходима обработка персональных данных лица, не являющегося заявителем, и если в соответствии с Федеральным законом от 27.07.2006 № 152-ФЗ «О персональных данных» обработка таких персональных данных может осуществляться с согласия указанного лица, при обращении за получением муниципальной услуги заявитель дополнительно представляет документы, подтверждающие получение согласия указанного лица или его законного представителя на обработку персональных данных указанного лица.

Представление указанных в подпунктах 1 - 3 настоящего пункта документов не требуется в случае, если данные документы направлялись в администрацию с заявлением о предварительном согласовании предоставления земельного участка, по итогам рассмотрения которого принято решение о предварительном согласовании предоставления земельного участка.

Заявление и прилагаемые к нему документы в электронной форме предоставляются в порядке, установленном приказом Минэкономразвития России № 7.

В случае направления заявления о приобретении прав на земельный участок посредством почтовой связи на бумажном носителе к заявлению прилагается копия документа, подтверждающего личность заявителя, а в случае направления такого заявления представителем юридического лица или гражданина - копия документа, подтверждающего полномочия представителя юридического лица или гражданина в соответствии с законодательством Российской Федерации.

2.6.2. Перечень документов и информации, запрашиваемых, в том числе в электронной форме по каналам межведомственного взаимодействия, находящихся в распоряжении органов государственной власти, органов местного самоуправления, либо подведомственных государственным органам или органам местного самоуправления организаций, участвующих в предоставлении муниципальной услуги, но которые заявитель может представить по собственной инициативе, представлены в приложении № 2 к административному регламенту.

2.7. Запрещается требовать от заявителя:

представления документов и информации или осуществления действий, представление или осуществление которых не предусмотрено нормативными правовыми актами, регулирующими отношения, возникающие в связи с предоставлением муниципальной услуги;

предоставления документов и информации, которые в соответствии с нормативными правовыми актами Российской Федерации, нормативными правовыми актами Новосибирской области, муниципальными правовыми актами находятся в распоряжении государственных органов, предоставляющих государственные услуги, иных государственных органов, органов местного самоуправления и (или) подведомственных государственным органам и органам местного самоуправления организаций, участвующих в предоставлении государственных или муниципальных услуг, за исключением документов, указанных в части 6 статьи 7 Федерального закона № 210-ФЗ.

2.8. Перечень оснований для отказа в приеме документов, необходимых для предоставления муниципальной услуги:

1) заявитель, являющийся гражданином, либо лицо, имеющее право действовать без доверенности от имени юридического лица (представитель юридического лица или гражданина) не предъявил документ, удостоверяющий его личность;

2) отсутствует согласие на обработку персональных данных лица, не являющегося заявителем, в случае необходимости обработки персональных данных указанного лица.

2.9. Перечень оснований для приостановления или отказа в предоставлении муниципальной услуги.

2.9.1. Основания для приостановления предоставления муниципальной услуги отсутствуют.

2.9.2. Основаниями для отказа в предоставлении муниципальной услуги являются:

1) с заявлением обратилось лицо, которое в соответствии с земельным законодательством не имеет права на приобретение земельного участка без проведения торгов;

2) указанный в заявлении земельный участок предоставлен на праве постоянного (бессрочного) пользования, безвозмездного пользования, пожизненного наследуемого владения или аренды, за исключением случаев, если с заявлением обратился обладатель данных прав;

3) указанный в заявлении земельный участок предоставлен некоммерческой организации, созданной гражданами, для ведения огородничества, садоводства, дачного хозяйства или комплексного освоения территории в целях индивидуального жилищного строительства, за исключением случаев обращения с заявлением члена этой некоммерческой организации либо этой некоммерческой организации, если земельный участок относится к имуществу общего пользования;

4) на указанном в заявлении земельном участке расположены здание, сооружение, объект незавершенного строительства, принадлежащие гражданам или юридическим лицам, за исключением случаев, если сооружение (в том числе сооружение, строительство которого не завершено) размещается на земельном участке на условиях сервитута или на земельном участке размещен объект, предусмотренный пунктом 3 статьи 39.36 Земельного кодекса Российской Федерации, и это не препятствует использованию земельного участка в соответствии с его разрешенным использованием либо с заявлением о предоставлении земельного участка обратился собственник этих здания, сооружения, помещений в них, этого объекта незавершенного строительства;

5) на указанном в заявлении земельном участке расположены здание, сооружение, объект незавершенного строительства, находящиеся в государственной или муниципальной собственности, за исключением случаев, если сооружение (в том числе сооружение, строительство которого не завершено) размещается на земельном участке на условиях сервитута или с заявлением о предоставлении земельного участка обратился правообладатель этих здания, сооружения, помещений в них, этого объекта незавершенного строительства;

6) указанный в заявлении земельный участок является изъятым из оборота или ограниченным в обороте и его предоставление не допускается на праве, указанном в заявлении о предоставлении земельного участка;

7) указанный в заявлении земельный участок является зарезервированным для государственных или муниципальных нужд в случае, если заявитель обратился с заявлением о предоставлении земельного участка в собственность, с заявлением на срок, превышающий срок действия решения о резервировании земельного участка, за исключением случая предоставления земельного участка для целей резервирования;

8) указанный в заявлении земельный участок расположен в границах территории, в отношении которой с другим лицом заключен договор о развитии застроенной территории, за исключением случаев, если с заявлением обратился собственник здания, сооружения, помещений в них, объекта незавершенного строительства, расположенных на таком земельном участке, или правообладатель такого земельного участка;

9) указанный в заявлении земельный участок расположен в границах территории, в отношении которой с другим лицом заключен договор о развитии застроенной территории, или земельный участок образован из земельного участка, в отношении которого с другим лицом заключен договор о комплексном освоении территории, за исключением случаев, если такой земельный участок предназначен для размещения объектов федерального значения, объектов регионального значения или объектов местного значения и с заявлением о предоставлении такого земельного участка обратилось лицо, уполномоченное на строительство указанных объектов;

10) указанный в заявлении земельный участок образован из земельного участка, в отношении которого заключен договор о комплексном освоении территории или договор о развитии застроенной территории, и в соответствии с утвержденной документацией по планировке территории предназначен для размещения объектов федерального значения, объектов регионального значения или объектов местного значения, за исключением случаев, если с заявлением о предоставлении в аренду земельного участка обратилось лицо, с которым заключен договор о комплексном освоении территории или договор о развитии застроенной территории, предусматривающие обязательство данного лица по строительству указанных объектов;

11) указанный в заявлении земельный участок является предметом аукциона, извещение о проведении которого

размещено в соответствии с пунктом 19 статьи 39.11 Земельного кодекса Российской Федерации;

12) в отношении земельного участка, указанного в заявлении, поступило предусмотренное подпунктом 6 пункта 4 статьи 39.11 Земельного кодекса Российской Федерации заявление о проведении аукциона по его продаже или аукциона на право заключения договора его аренды при условии, что такой земельный участок образован в соответствии с подпунктом 4 пункта 4 статьи 39.11 Земельного кодекса Российской Федерации и уполномоченным органом не принято решение об отказе в проведении этого аукциона по основаниям, предусмотренным пунктом 8 статьи 39.11 Земельного кодекса Российской Федерации;

13) в отношении земельного участка, указанного в заявлении, опубликовано и размещено в соответствии с подпунктом 1 пункта 1 статьи 39.18 Земельного кодекса Российской Федерации извещение о предоставлении земельного участка для индивидуального жилищного строительства, ведения личного подсобного хозяйства, садоводства, дачного хозяйства или осуществления крестьянским (фермерским) хозяйством его деятельности;

14) разрешенное использование земельного участка не соответствует целям использования такого земельного участка, указанным в заявлении, за исключением случаев размещения линейного объекта в соответствии с утвержденным проектом планировки территории;

15) площадь земельного участка, указанного в заявлении некоммерческой организации, созданной гражданами, для ведения огородничества, садоводства, превышает предельный размер, установленный в соответствии с федеральным законом;

16) указанный в заявлении земельный участок в соответствии с утвержденными документами территориального планирования и (или) документацией по планировке территории предназначен для размещения объектов федерального значения, объектов регионального значения или объектов местного значения и с заявлением обратилось лицо, не уполномоченное на строительство этих объектов;

17) указанный в заявлении земельный участок предназначен для размещения здания, сооружения в соответствии с государственной программой Российской Федерации, государственной программой Новосибирской области и с заявлением обратилось лицо, не уполномоченное на строительство этих здания, сооружения;

18) предоставление земельного участка на заявленном виде прав не допускается;

19) в отношении земельного участка, указанного в заявлении, не установлен вид разрешенного использования;

20) указанный в заявлении земельный участок не отнесен к определенной категории земель;

21) в отношении земельного участка, указанного в заявлении, принято решение о предварительном согласовании его предоставления, срок действия которого не истек, и с заявлением обратилось иное не указанное в этом решении лицо;

22) указанный в заявлении земельный участок изъят для государственных или муниципальных нужд и указанная в заявлении цель предоставления такого земельного участка не соответствует целям, для которых такой земельный участок был изъят, за исключением земельных участков, изъятых для государственных или муниципальных нужд в связи с признанием многоквартирного дома, который расположен на таком земельном участке, аварийным и подлежащим сносу или реконструкции;

23) границы земельного участка, указанного в заявлении, подлежат уточнению в соответствии с Федеральным законом № 221-ФЗ;

24) площадь земельного участка, указанного в заявлении, превышает его площадь, указанную в схеме расположения земельного участка, проекте межевания территории или в проектной документации о местоположении, границах, площади и об иных количественных и качественных характеристиках лесных участков, в соответствии с которыми такой земельный участок образован, более чем на десять процентов.

2.10. Услуги, которые являются необходимыми и обязательными для предоставления муниципальной услуги, отсутствуют.

2.11. Предоставление муниципальной услуги является бесплатным для заявителя.

2.12. Максимальное время ожидания заявителя в очереди при подаче заявления и получении результата предоставления муниципальной услуги составляет не более 15 (пятнадцати) минут.

2.13. Регистрация заявления и прилагаемых к нему документов осуществляется в течение 1 (одного) рабочего дня. При направлении в форме электронного документа, в том числе посредством ЕПГУ, – не позднее рабочего дня, следующего за днем поступления запроса.

2.14. Требования к помещениям, в которых предоставляется муниципальная услуга:

2.14.1. На территории, прилегающей к месту предоставления муниципальной услуги, предусматриваются места для бесплатной парковки автотранспортных средств, не менее 10 процентов мест (но не менее одного места) выделяются для парковки специальных транспортных средств инвалидов.

2.14.2. Вход в здание оборудуется вывеской, содержащей наименование и место нахождения администрации, режим работы.

Прием заявителей осуществляется в специально выделенных для этих целей помещениях, включающих места для ожидания и приема заявителей, которые соответствуют:

санитарно-эпидемиологическим правилам и нормативам;

правилам противопожарной безопасности;

требованиям к обеспечению доступности для маломобильных групп населения, в том числе инвалидов в соответствии с законодательством Российской Федерации о социальной защите инвалидов (включая беспрепятственный доступ инвалидов, использующих кресла-коляски и собак-проводников).

Места для ожидания оборудуются:

стульями (кресельными секциями) и (или) скамьями;

визуальной, текстовой информацией, размещаемой на информационных стендах, обновляемой по мере изменения законодательства, регулирующего предоставление муниципальной услуги, и изменения справочных сведений; столами (стойками), образцами заполнения документов, письменными принадлежностями для возможности оформления документов.

Места для приема заявителей оборудуются стульями и столами для возможности оформления документов.

Рабочее место сотрудника администрации оборудуется персональным компьютером с печатающим устройством. Сотрудник администрации обеспечивается личными и (или) настольными идентификационными карточками.

В целях обеспечения конфиденциальности сведений одновременное консультирование и (или) прием двух и более посетителей одним сотрудником администрации не допускается.

2.15. Показатели качества и доступности муниципальной услуги.

2.15.1. Показатели качества муниципальной услуги:

своевременность и полнота предоставления муниципальной услуги;

отсутствие обоснованных жалоб на действия (бездействие) должностных лиц, сотрудников администрации.

2.15.2. Показатели доступности муниципальной услуги:

пешеходная доступность от остановок общественного транспорта до здания администрации;

беспрепятственный доступ к месту предоставления муниципальной услуги для маломобильных групп населения, в том числе инвалидов;

оказание сотрудниками администрации помощи инвалидам в преодолении барьеров, мешающих получению ими муниципальной услуги наравне с другими лицами;

возможность получения заявителем полной и достоверной информации о порядке предоставления муниципальной услуги, в том числе в электронной форме;

направление заявления и документов в электронной форме.

При предоставлении муниципальной услуги заявитель взаимодействует с сотрудником администрации не более 2 раз, продолжительность каждого взаимодействия составляет не более 30 минут.

2.16. Иные требования при предоставлении муниципальной услуги, в том числе учитывающие особенности предоставления муниципальной услуги в многофункциональных центрах предоставления государственных и муниципальных услуг и особенности предоставления муниципальной услуги в электронной форме:

2.16.1. При предоставлении муниципальной услуги в электронной форме заявителю обеспечивается:

1) получение информации о порядке и сроках предоставления муниципальной услуги;

2) запись на прием в администрацию для подачи запроса о предоставлении муниципальной услуги (далее – запрос);

3) формирование запроса;

4) прием и регистрация администрацией запроса и документов, необходимых для предоставления муниципальной услуги;

5) получение решения об отказе;

6) получение сведений о ходе выполнения запроса;

7) возможность оценки качества предоставления муниципальной услуги заявителем;

8) досудебное (внесудебное) обжалование решений и действий (бездействия) администрации, должностного лица администрации либо сотрудника администрации.

2.16.2. Заявление и документы в электронной форме представляются в соответствии с требованиями приказа Минэкономразвития России № 7.

Заявление в форме электронного документа подписывается по выбору заявителя электронной подписью либо усиленной квалифицированной электронной подписью.

В случае если заявитель направляет заявление в электронной форме, к заявлению прикрепляются электронные образы документов. Электронные образы документов должны быть подписаны электронной подписью лица, которое в соответствии с федеральными законами и изданными в соответствии с ними нормативными правовыми актами наделено полномочиями на создание и подписание таких документов (далее – уполномоченное лицо). Электронная подпись уполномоченного лица должна соответствовать требованиям Федерального закона от 06.04.2011 № 63-ФЗ «Об электронной подписи» и Федерального закона № 210-ФЗ.

При несоблюдении требований к электронной подписи заявитель предъявляет оригиналы указанных документов для сличения при личной явке в администрацию только в случае принятия решения о предоставлении муниципальной услуги.

2.16.3. Возможность оформления запроса в электронной форме посредством ЕПГУ предоставляется только заявителям, зарегистрировавшим личный кабинет ЕПГУ.

Если заявитель не зарегистрирован на ЕПГУ в качестве пользователя, то ему необходимо пройти процедуру регистрации личного кабинета в соответствии с правилами регистрации на ЕПГУ.

Для регистрации запроса на предоставление муниципальной услуги посредством ЕПГУ заявителю необходимо:

1) авторизоваться на ЕПГУ (войти в личный кабинет);

2) из списка муниципальных услуг выбрать соответствующую муниципальную услугу;

3) нажатием кнопки «Получить услугу» инициализировать операцию по заполнению электронной формы заявления;

4) заполнить электронную форму заявления, внести в личный кабинет сведения и электронные образы документов, необходимые для предоставления муниципальной услуги;

5) отправить запрос в администрацию.

Заявление, направленное посредством ЕПГУ, по умолчанию подписывается простой электронной подписью.

Получение муниципальной услуги посредством ЕПГУ возможно с использованием универсальной электронной карты (УЭК) при наличии данной карты у заявителя.

III. Состав, последовательность и сроки выполнения административных процедур, требования к порядку их выполнения, в том числе особенности выполнения административных процедур в электронной форме, а также особенности выполнения административных процедур в многофункциональных центрах предоставления государственных и муниципальных услуг

3.1. Предоставление муниципальной услуги состоит из следующей последовательности административных процедур:

- прием и регистрация документов;
- формирование и направление межведомственных запросов;
- рассмотрение документов;
- принятие решения и направление заявителю результата предоставления муниципальной услуги.

Блок-схема предоставления муниципальной услуги приводится в приложении № 3 к административному регламенту.

3.2. Прием и регистрация документов.

3.2.1. Основанием для начала административной процедуры приема и регистрации документов является поступление заявления и необходимых для предоставления муниципальной услуги документов в администрацию.

Сотрудник по приему документов:

- 1) устанавливает предмет/содержание обращения;
- 2) проверяет документ, подтверждающий личность лица, подающего заявление;
- 3) проверяет полномочия представителя гражданина или юридического лица (в случае обращения представителя гражданина или юридического лица);
- 4) проверяет правильность заполнения заявления, наличие приложенных к заявлению документов и их соответствие следующим требованиям:

заявление заполнено в соответствии с требованиями административного регламента;

документы в установленных законодательством случаях удостоверены уполномоченными на то органами, должностными лицами, скреплены печатями (при наличии печати);

в документах заполнены все необходимые реквизиты, нет подчисток, приписок, зачеркнутых слов и иных неоговоренных исправлений;

документы не имеют повреждений, наличие которых не позволяет однозначно истолковать их содержание.

В случае обнаружения несоответствия представленного заявления или документов вышеперечисленным требованиям сотрудник по приему документов информирует заявителя о возможности возврата заявления в течение 10 (десяти) календарных дней со дня его поступления по причине «заявление не соответствует положениям пункта 2.6.1 административного регламента» и (или) «не представлены документы, предусмотренные подпунктами 1 - 3 пункта 2.6.1 административного регламента» (если заявитель изъявляет желание устранить обнаруженные несоответствия, процедура приема документов прерывается);

5) устанавливает отсутствие (наличие) оснований для отказа в приеме документов (в случае наличия оснований для отказа в приеме документов сотрудник по приему документов прекращает процедуру приема документов и возвращает заявителю заявление и документы с обоснованием причины отказа);

6) сверяет представленные заявителем копии документов с оригиналами и заверяет их своей подписью;

7) принимает заявление и документы;

8) выдает заявителю расписку о приеме заявления, содержащую описание принятых документов, регистрационный номер и дату принятия пакета документов, заверяет расписку своей подписью (в случае несоответствия представленного заявителем заявления и документов требованиям подпункта 4 настоящего пункта административного регламента в расписке о приеме документов сотрудник по приему документов делает соответствующую запись);

9) регистрирует заявление в журнале учета заявлений о предоставлении земельных участков и направлений результатов (далее – журнал учета) (приложение № 4 к административному регламенту).

Принятое заявление регистрируется в ведомственной информационной системе, используемой администрацией для предоставления муниципальных услуг (далее – ведомственная система).

3.2.2. В случае направления документов в электронной форме сотрудник по приему документов в течение 1 (одного) рабочего дня осуществляет следующие действия:

находит в ведомственной системе соответствующее заявление (в случае поступления документов посредством ЕПГУ);

оформляет документы заявителя на бумажном носителе;

осуществляет действия, установленные пунктом 3.2.1 административного регламента, с учетом требований приказа Минэкономразвития России № 7.

Получение заявления и прилагаемых к нему документов подтверждается путем направления заявителю уведомления, содержащего входящий регистрационный номер заявления, дату получения администрацией указанного заявления и прилагаемых к нему документов, а также перечень наименований файлов, представленных в форме электронных документов, с указанием их объема (далее – уведомление о получении заявления).

Уведомление о получении заявления направляется указанным заявителем в заявлении способом не позднее рабочего дня, следующего за днем поступления заявления в администрацию.

Заявление, поступившее в электронной форме с нарушением требований приказа Минэкономразвития России № 7, не рассматривается администрацией. В срок не позднее 5 (пяти) рабочих дней со дня представления указанного заявления заявителю на указанный в заявлении адрес электронной почты (при наличии) заявителя или иным указанным в заявлении способом направляется уведомление об отказе в приеме документов с указанием допущенных нарушений требований, в соответствии с которыми должно быть представлено заявление.

3.2.3. Срок выполнения административной процедуры по приему и регистрации документов составляет не более 1 (одного) рабочего дня.

3.3. Формирование и направление межведомственных запросов.

3.3.1. Основанием для начала административной процедуры является непредставление заявителем документов, запрашиваемых в рамках межведомственного информационного взаимодействия.

В случаях, предусмотренных Перечнем для предоставления земельных участков в безвозмездное пользование, сотрудник, ответственный за направление межведомственных запросов, в течение 1 (одного) рабочего дня формирует в ведомственной системе соответствующие межведомственные запросы в электронной форме.

3.3.2. При отсутствии технической возможности направления межведомственных запросов в электронной форме межведомственные запросы формируются на бумажном носителе в соответствии с требованиями статьи 7.2. Федерального закона № 210-ФЗ и направляются почтовым сообщением или курьером.

3.3.3. Срок выполнения административной процедуры по формированию и направлению межведомственных запросов составляет не более 1 (одного) рабочего дня.

3.4. Рассмотрение документов.

Основанием для начала административной процедуры является поступление пакета документов в администрацию Барлакского сельсовета.

3.4.1. Ответственный исполнитель в ходе рассмотрения документов:

проверяет поступившее заявление на соответствие требованиям административного регламента;
проверяет наличие полного пакета документов, необходимых для предоставления муниципальной услуги;
проверяет наличие или отсутствие оснований для отказа в предоставлении муниципальной услуги.

Если ответственным исполнителем установлено, что заявление не соответствует требованиям, предусмотренным пунктом 2.6.1 административного регламента, или к заявлению не приложены документы, предусмотренные подпунктами 1 - 3 пункта 2.6.1 административного регламента, в течение 10 (десяти) календарных дней со дня поступления заявление возвращается заявителю с указанием причины возврата.

3.4.2. По результатам рассмотрения и проверки документов ответственный исполнитель совершает одно из следующих действий:

1) осуществляет подготовку проекта решения о предоставлении земельного участка, если не требуется образование земельного участка или уточнение его границ;

2) осуществляет подготовку проекта решения об отказе при наличии хотя бы одного из оснований для отказа в предоставлении муниципальной услуги, указанных в пункте 2.9.2 административного регламента (образец приведен в приложении № 5 к административному регламенту).

При наличии нескольких оснований для отказа в предоставлении муниципальной услуги, в проекте решения об отказе указываются все основания для отказа.

В отношении заявителя, направившего заявление и документы в электронной форме с нарушением требований к электронной подписи, подготовка проекта результата предоставления муниципальной услуги осуществляется после сличения представленных заявителем оригиналов документов с их электронными копиями, представленными ранее. В целях представления заявителем оригиналов документов ответственный исполнитель направляет в личный кабинет ЕПГУ (на электронную почту) сообщение о необходимости его личной явки с указанием даты и времени, когда заявитель записан на прием.

3.5. Принятие решения и направление заявителю результата предоставления муниципальной услуги.

3.5.1. Основанием для начала административной процедуры является поступление Главе на подпись, согласованного в установленном порядке, проекта решения о предоставлении земельного участка или проекта решения об отказе.

Глава подписывает проект решение о предоставлении земельного участка или проект решения об отказе.

Сотрудник, ответственный за направление заявителю результата предоставления муниципальной услуги, регистрирует подписанный результат предоставления муниципальной услуги в ГИС МАИС.

3.5.2. В случае принятия решения о предоставлении земельного участка решение направляется заявителю указанным в заявлении способом.

3.5.3. В случае отказа в предоставлении земельного участка решение об отказе направляется заявителю почтовым сообщением, а в случае направления заявления и документов в электронной форме – в зависимости способа подачи заявления:

в личный кабинет на ЕПГУ (при направлении заявления посредством ЕПГУ);

на адрес электронной почты, указанной в заявлении (при направлении на официальную электронную почту или официальный сайт).

3.5.4. Срок выполнения административной процедуры по принятию решения и направлению заявителю результата предоставления муниципальной услуги составляет не более 3 (трех) рабочих дней.

IV. Формы контроля за исполнением административного регламента

4.1. Текущий контроль за соблюдением и исполнением сотрудниками администрации положений административного регламента, нормативных правовых актов, устанавливающих требования к предоставлению муниципальной услуги, а также за принятием решений осуществляет Глава.

4.2. Контроль за полнотой и качеством предоставления муниципальной услуги включает в себя проведение проверок с целью выявления и устранения нарушений прав заявителей и принятия мер для устранения соответствующих нарушений. Проверки могут быть плановыми (осуществляются на основании годовых планов) и внеплановыми (по конкретному обращению).

Плановые и внеплановые проверки проводятся на основании распорядительных документов (приказов) Главы. Проверки осуществляются с целью выявления и устранения нарушений при предоставлении муниципальной услуги.

4.3. В случае выявления нарушений при принятии решений и совершении действий в ходе предоставления муниципальной услуги, виновные лица привлекаются к ответственности в соответствии с законодательством Российской Федерации.

4.4. Граждане, их объединения и организации могут контролировать исполнение муниципальной услуги посредством контроля размещения информации на официальном сайте администрации, письменного и устного обращения в адрес администрации с просьбой о проведении проверки соблюдения и исполнения нормативных правовых актов, положений административного регламента, устанавливающих требования к предоставлению муниципальной услуги, полноты и качества предоставления муниципальной услуги в случае нарушения прав и законных интересов заявителей при предоставлении муниципальной услуги.

V. Досудебный (внесудебный) порядок обжалования решений и действий (бездействия) органа, предоставляющего муниципальную услугу, а также должностных лиц, муниципальных служащих

5.1. Заявители вправе обжаловать действия (бездействие) администрации, а также должностных лиц, сотрудников администрации, принимающих участие в предоставлении муниципальной услуги (далее – сотрудники администрации), а также решения, принимаемые такими лицами в ходе предоставления муниципальной услуги, в досудебном (внесудебном) порядке, в том числе в следующих случаях:

- 1) нарушение срока регистрации запроса заявителя о предоставлении муниципальной услуги;
- 2) нарушение срока предоставления муниципальной услуги;
- 3) затребование у заявителя документов, не предусмотренных административным регламентом для предоставления муниципальной услуги;
- 4) отказ в приеме у заявителя документов, предоставление которых предусмотрено административным регламентом;
- 5) отказ в предоставлении муниципальной услуги, если основания отказа не предусмотрены административным регламентом;
- 6) затребование с заявителя при предоставлении муниципальной услуги платы, не предусмотренной административным регламентом;
- 7) отказ администрации, должностного лица администрации в исправлении допущенных опечаток и ошибок в выданных в результате предоставления муниципальной услуги документах либо нарушение установленного срока таких исправлений.

5.2. Заявители вправе обратиться с жалобой в письменной форме лично или направить жалобу по почте, с использованием информационно-телекоммуникационной сети «Интернет», официального сайта администрации, ЕПГУ (www.do.gosuslugi.ru). Жалоба также может быть принята при личном приеме заявителя.

5.3. Жалоба заявителя на решения и действия (бездействие) должностных лиц, сотрудников администрации подается Главе. Жалоба на решение, принятое Главой, рассматривается непосредственно Главой.

5.4. Жалоба должна содержать:

1) наименование администрации, должностного лица администрации либо сотрудника администрации, решения и действия (бездействие) которых обжалуются;

2) фамилию, имя, отчество (последнее – при наличии), сведения о месте жительства заявителя – гражданина либо наименование, сведения о месте нахождения заявителя – юридического лица, а также номер (номера) контактного телефона, адрес (адреса) электронной почты (при наличии) и почтовый адрес, по которым должен быть направлен ответ заявителю;

3) сведения об обжалуемых решениях и действиях (бездействии) администрации, должностного лица администрации либо сотрудника администрации;

4) доводы, на основании которых заявитель не согласен с решением и действием (бездействием) администрации, должностного лица администрации либо сотрудника администрации. Заявителем могут быть представлены документы (при наличии), подтверждающие доводы заявителя, либо их копии.

При подаче жалобы заявитель вправе получить в администрации копии документов, подтверждающих обжалуемое действие (бездействие) должностного лица.

5.5. Жалоба подлежит рассмотрению в течение 15 (пятнадцати) рабочих дней со дня ее регистрации, а в случае обжалования отказа администрации, должностного лица администрации в приеме документов у заявителя либо в исправлении допущенных опечаток и ошибок или в случае обжалования нарушения установленного срока таких исправлений – в течение 5 (пяти) рабочих дней со дня ее регистрации.

5.6. По результатам рассмотрения жалобы должностное лицо, наделенное полномочиями по рассмотрению жалоб в соответствии с пунктом 5.3 административного регламента, принимает одно из следующих решений:

1) удовлетворяет жалобу, в том числе в форме отмены принятого решения, исправления допущенных администрацией опечаток и ошибок в выданных в результате предоставления муниципальной услуги документах, возврата заявителю денежных средств, взимание которых не предусмотрено нормативными правовыми актами, а также в иных формах;

2) отказывает в удовлетворении жалобы.

5.7. Не позднее дня, следующего за днем принятия решения, указанного в пункте 5.6. административного регламента, заявителю в письменной форме и по желанию заявителя в электронной форме направляется мотивированный ответ о результатах рассмотрения жалобы.

5.8. В случае установления в ходе или по результатам рассмотрения жалобы признаков состава административного правонарушения или преступления, должностное лицо, наделенное полномочиями по рассмотрению жалоб, незамедлительно направляет имеющиеся материалы в органы прокуратуры.

5.9. Жалоба на решения и (или) действия (бездействие) администрации, а также должностных лиц, сотрудников администрации, при осуществлении в отношении юридических лиц и индивидуальных предпринимателей, являющихся субъектами градостроительных отношений, процедур, включенных в исчерпывающие перечни процедур в сферах строительства, утвержденные Правительством Российской Федерации, может быть подана такими лицами в порядке, установленном административным регламентом, либо в порядке, установленном антимонопольным законодательством Российской Федерации, в антимонопольный орган.

Приложение № 1

к административному регламенту
предоставления муниципальной услуги
по предоставлению земельных участков

в собственность бесплатно

ПРИМЕРНАЯ ФОРМА ЗАЯВЛЕНИЯ

(указывается наименование должности главы местной администрации)

(фамилия, имя, отчество (последнее – при наличии) гражданина
или наименование юридического лица)

(место жительства гражданина
или место нахождения юридического лица)

(реквизиты документа, удостоверяющего личность гражданина
или государственный регистрационный номер записи
о государственной регистрации юридического лица в едином
государственном реестре юридических лиц, идентификационный
номер налогоплательщика, за исключением случаев,
если заявителем является иностранное юридическое лицо)

(указать в интересах кого действует уполномоченный представитель
в случае подачи заявления уполномоченным представителем)

(почтовый адрес и (или) адрес электронной почты для связи с заявителем)

телефон: _____, факс (при наличии) _____

ЗАЯВЛЕНИЕ

В соответствии со статьей 39.5 Земельного кодекса Российской Федерации прошу предоставить бесплатно в
собственность земельный участок:

с кадастровым номером _____.

Основание предоставления земельного участка в собственность бесплатно:

_____.
(из числа предусмотренных пунктом 1.2 административного регламента)

Вид права, на котором заявитель желает приобрести земельный участок:

_____.
(если предоставление земельного участка допускается на нескольких видах прав)

Цель использования земельного участка: _____

Реквизиты решения об изъятии земельного участка для государственных или
муниципальных нужд: _____

_____.
(если земельный участок предоставляется взамен земельного участка, изымаемого для государственных или муниципальных
нужд)

Реквизиты решения об утверждении документа территориального планирования и (или) проекта
планировки: _____

_____.
(в случае, если земельный участок предоставляется для размещения объектов, предусмотренных этим документом и (или)
проектом)

Реквизиты решения о предварительном согласовании предоставления земельного
участка: _____

_____.
(в случае, если испрашиваемый земельный участок образовывался или его границы уточнялись на основании данного
решения)

Прошу уведомить о получении заявления о предоставлении земельного участка, о результате предоставления
муниципальной услуги:

- по телефону;
- сообщением на электронную почту;
- в личный кабинет ФГИС «Единый портал государственных и муниципальных услуг (функций)»;
- почтовым сообщением.

В случае принятия решения о предоставлении земельного участка прошу приказ:

- выдать в (указывается наименование местной администрации);
- выдать в филиале ГАУ НСО «МФЦ» (указывается в случае направления заявления посредством МФЦ);
- направить почтовым сообщением.

К заявлению прилагаются следующие документы (заполняется по желанию заявителя):

№ п/п	Наименование документа	Кол-во экз.	Кол-во листов

« » _____ 20__ г.

(подпись)

(фамилия, имя, отчество)

приложение № 2

к административному регламенту
предоставления муниципальной услуги
по предоставлению земельных участков

в собственность бесплатно

ПЕРЕЧЕНЬ

ДОКУМЕНТОВ, ПОДТВЕРЖДАЮЩИХ ПРАВО ЗАЯВИТЕЛЯ НА ПРИОБРЕТЕНИЕ
ЗЕМЕЛЬНОГО УЧАСТКА В СОБСТВЕННОСТЬ БЕСПЛАТНО

п/п	Основание предоставления земельного участка	Заявитель	Земельный участок	Документы, подтверждающие право заявителя на приобретение земельного участка, прилагаемые к заявлению <1>
1.	Подпункт 1 статьи 39.5 Земельного кодекса	Лицо, с которым заключен договор о развитии застроенной территории	Земельный участок, образованный в границах застроенной территории, в отношении которой заключен договор о ее развитии	<p>Договор о развитии застроенной территории</p> <p>* Кадастровый паспорт испрашиваемого земельного участка либо кадастровая выписка об испрашиваемом земельном участке</p> <p>* Выписка из Единого государственного реестра прав на недвижимое имущество и сделок с ним (далее – ЕГРП) о правах на приобретаемый земельный участок (за исключением случаев образования земельных участков, государственная собственность на которые не разграничена) или уведомление об отсутствии в ЕГРП запрашиваемых сведений о зарегистрированных правах на указанный земельный участок</p> <p>* Утвержденный проект планировки и утвержденный проект межевания территории</p> <p>* Выписка из Единого государственного реестра юридических лиц (далее - ЕГРЮЛ) о юридическом лице, являющемся заявителем</p>

2.	Подпункт 2 статьи 39.5 Земельного кодекса	Религиозная организация, имеющая в собственности здания или сооружения религиозного или благотворительного назначения	Земельный участок, на котором расположены здания или сооружения религиозного или благотворительного назначения	<p>Документ, удостоверяющий (устанавливающий) права заявителя на здание, сооружение, если право на такое здание, сооружение не зарегистрировано в ЕГРП</p> <p>Документ, удостоверяющий (устанавливающий) права заявителя на испрашиваемый земельный участок, если право на такой земельный участок не зарегистрировано в ЕГРП (при наличии соответствующих прав на земельный участок)</p> <p>Сообщение заявителя (заявителей), содержащее перечень всех зданий, сооружений, расположенных на испрашиваемом земельном участке, с указанием кадастровых (условных, инвентарных) номеров и адресных ориентиров зданий, сооружений, принадлежащих на соответствующем праве заявителю</p> <p>* Кадастровый паспорт испрашиваемого земельного участка либо кадастровая выписка об испрашиваемом земельном участке</p> <p>* Кадастровый паспорт здания, сооружения, расположенного на испрашиваемом земельном участке</p> <p>* Выписка из ЕГРП о правах на приобретаемый земельный участок и расположенных на нем объектов недвижимого имущества либо уведомление об отсутствии в ЕГРП запрашиваемых сведений</p> <p>* Выписка из ЕГРЮЛ о юридическом лице, являющемся заявителем</p>
3.	Подпункт 3 статьи 39.5 Земельного кодекса	Некоммерческая организация, созданная гражданами, которой предоставлен земельный участок для садоводства, огородничества	Земельный участок, образованный в результате раздела земельного участка, предоставленного некоммерческой организации, созданной гражданами, для ведения садоводства, огородничества, и относящийся к имуществу общего пользования некоммерческой организации	<p>Решение органа некоммерческой организации о приобретении земельного участка</p> <p>* Утвержденный проект межевания территории</p> <p>* Проект организации и застройки территории некоммерческого объединения (в случае отсутствия утвержденного проекта межевания территории)</p> <p>* Кадастровый паспорт испрашиваемого земельного участка либо кадастровая выписка об испрашиваемом земельном участке</p> <p>* Выписка из ЕГРП о правах на приобретаемый земельный участок (за исключением случаев образования земельных участков, государственная собственность на которые не разграничена) или уведомление об отсутствии в ЕГРП запрашиваемых сведений о зарегистрированных правах на указанный земельный участок</p> <p>* Выписка из ЕГРЮЛ о юридическом лице, являющемся заявителем</p>

4.	Подпункт 3 статьи 39.5 Земельного кодекса	Члены некоммерческой организации, созданной гражданами, которой предоставлен земельный участок для садоводства, огородничества	Земельный участок, образованный в результате раздела земельного участка, предоставленного некоммерческой организации, созданной гражданами, для ведения садоводства, огородничества, и относящийся к имуществу общего пользования некоммерческой организации	<p>Документ, подтверждающий членство заявителя в некоммерческой организации</p> <p>* Утвержденный проект межевания территории</p> <p>* Проект организации и застройки территории некоммерческого объединения (в случае отсутствия утвержденного проекта межевания территории)</p> <p>* Кадастровый паспорт испрашиваемого земельного участка либо кадастровая выписка об испрашиваемом земельном участке</p> <p>* Выписка из ЕГРП о правах на приобретаемый земельный участок (за исключением случаев образования земельных участков, государственная собственность на которые не разграничена) или уведомление об отсутствии в ЕГРП запрашиваемых сведений о зарегистрированных правах на указанный земельный участок</p> <p>* Выписка из ЕГРЮЛ о некоммерческой организации, членом которой является гражданин</p>
5.	Подпункт 4 статьи 39.5 Земельного кодекса	Гражданин, которому земельный участок предоставлен в безвозмездное пользование на срок не более чем шесть лет для ведения личного подсобного хозяйства или для осуществления крестьянским (фермерским) хозяйством его деятельности на территории муниципального образования, определенного законом субъекта Российской Федерации	Земельный участок, предназначенный для ведения личного подсобного хозяйства или для осуществления крестьянским (фермерским) хозяйством его деятельности и используемый более пяти лет в соответствии с разрешенным использованием	<p>* Кадастровый паспорт испрашиваемого земельного участка либо кадастровая выписка об испрашиваемом земельном участке</p> <p>* Выписка из ЕГРП о правах на приобретаемый земельный участок</p>
6.	Подпункт 5 статьи 39.5 Земельного кодекса	Гражданин, работающий по основному месту работы в муниципальных образованиях по специальности, которые установлены законом субъекта Российской Федерации	Земельный участок, предназначенный для индивидуального жилищного строительства или ведения личного подсобного хозяйства, расположенный в муниципальном образовании,	<p>Приказ о приеме на работу, выписка из трудовой книжки или трудовой договор (контракт)</p> <p>* Кадастровый паспорт испрашиваемого земельного участка либо кадастровая выписка об испрашиваемом земельном участке</p> <p>* Выписка из ЕГРП о правах на приобретаемый земельный участок или уведомление об отсутствии в ЕГРП запрашиваемых сведений о зарегистрированных правах на указанный земельный участок</p>

			определенном законом субъекта Российской Федерации	
7.	Подпункт 6 статьи 39.5 Земельного кодекса	Граждане, имеющие трех и более детей	Случаи предоставления земельных участков устанавливаются законом субъекта Российской Федерации	Документы, подтверждающие условия предоставления земельных участков в соответствии с законодательством субъектов Российской Федерации * Кадастровый паспорт испрашиваемого земельного участка либо кадастровая выписка об испрашиваемом земельном участке (в случае если заявитель указал кадастровый номер земельного участка в заявлении) * Выписка из ЕГРП о правах на приобретаемый земельный участок или уведомление об отсутствии в ЕГРП запрашиваемых сведений о зарегистрированных правах на указанный земельный участок
8.	Подпункт 7 статьи 39.5 Земельного кодекса	Отдельные категории граждан и (или) некоммерческие организации, созданные гражданами, устанавливаемые федеральным законом	Случаи предоставления земельных участков устанавливаются федеральным законом	Документы, подтверждающие право на приобретение земельного участка, установленные законодательством Российской Федерации * Кадастровый паспорт испрашиваемого земельного участка либо кадастровая выписка об испрашиваемом земельном участке * Выписка из ЕГРП о правах на приобретаемый земельный участок или уведомление об отсутствии в ЕГРП запрашиваемых сведений о зарегистрированных правах на указанный земельный участок
9.	Подпункт 7 статьи 39.5 Земельного кодекса	Отдельные категории граждан, устанавливаемые законом субъекта Российской Федерации	Случаи предоставления земельных участков устанавливаются законом субъекта Российской Федерации	Документы, подтверждающие право на приобретение земельного участка, установленные законом субъекта Российской Федерации
10.	Подпункт 8 статьи 39.5 Земельного кодекса	Религиозная организация, имеющая земельный участок на праве постоянного (бессрочного) пользования и предназначенный для сельскохозяйственного производства	Случаи предоставления земельных участков устанавливаются законом субъекта Российской Федерации	Документы, подтверждающие право на приобретение земельного участка, установленные законом субъекта Российской Федерации

<1> Документы представляются (направляются) в подлиннике (в копии, если документы являются общедоступными) либо в копиях, заверяемых сотрудником по приему документов органа местного самоуправления, принимающего заявление о приобретении прав на земельный участок.

<2> Документы, обозначенные символом «*», запрашиваются органом, уполномоченным на распоряжение земельными участками, (далее - уполномоченный орган), посредством межведомственного информационного взаимодействия. Кадастровый паспорт испрашиваемого земельного участка либо кадастровая выписка об испрашиваемом земельном участке не прилагаются к заявлению о приобретении прав на земельный участок и не запрашиваются

уполномоченным органом посредством межведомственного информационного взаимодействия при предоставлении земельного участка с предварительным согласованием предоставления земельного участка в случае, если испрашиваемый земельный участок предстоит образовать.

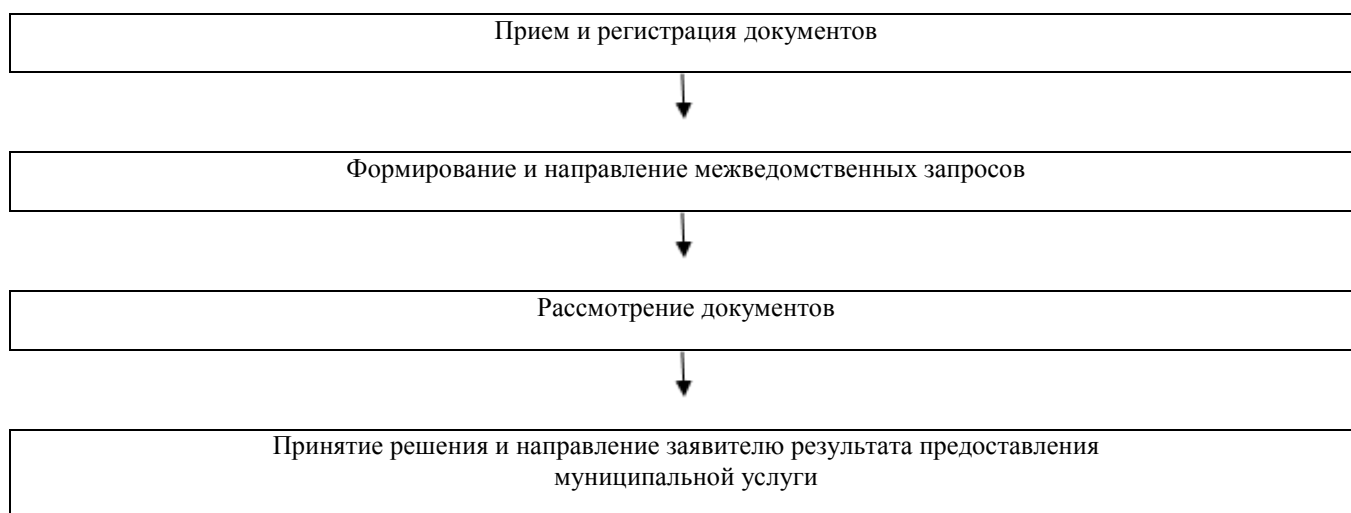
Приложение № 3

к административному регламенту
предоставления муниципальной услуги
по предоставлению земельных участков

в собственность бесплатно

БЛОК-СХЕМА

предоставления муниципальной услуги



Приложение № 4

к административному регламенту
предоставления муниципальной услуги
по предоставлению земельных участков

в собственность бесплатно

ЖУРНАЛ

учета заявлений о предоставлении земельных участков и направлений результатов

№ п/п	Дата подачи заявления	Заявитель (фамилия, имя, отчество (последнее – при наличии) для гражданина, наименование для юридического лица)	Место жительства для гражданина, место нахождения для юридического лица	Фамилия, имя, отчество (последнее – при наличии) исполнителя	Срок исполнения	Номер и дата документа, являющегося результатом предоставления муниципальной услуги	Номер и дата предоставления уведомления об отказе в предоставлении муниципальной услуги	Фамилия, имя, отчество (последнее – при наличии) получателя, дата, подпись
1								
2								
3								

* Данное приложение указывается при наличии в администрации журнала учета заявлений о предоставлении земельных участков и направлений результатов.

Образец

Бланк местной администрации

Дата, исходящий номер

(фамилия, имя, отчество заявителя - гражданина или
наименование заявителя - юридического лица)

(почтовый адрес заявителя)

Решение об отказе в предоставлении муниципальной услуги

По результатам рассмотрения документов, необходимых для предоставления муниципальной услуги «Предоставление земельных участков в собственность бесплатно», принято решение об отказе в предоставлении муниципальной услуги по следующим основаниям:

(указываются основания для отказа, установленные пунктом 2.9.2 административного регламента предоставления муниципальной услуги по предоставлению земельных участков)

Данное решение может быть обжаловано путем подачи жалобы в порядке, установленном разделом V административного регламента предоставления муниципальной услуги по предоставлению земельных участков и (или) заявления в судебные органы в соответствии с нормами процессуального законодательства.

(Наименование должности главы муниципального образования или, в случае если местной администрацией руководит лицо, назначаемое на должность главы местной администрации по контракту, - наименование должности главы местной администрации)

(подпись)

**АДМИНИСТРАТИВНЫЙ РЕГЛАМЕНТ
предоставления муниципальной услуги**

по заключению соглашения о перераспределении земель и (или) земельных участков, находящихся в муниципальной собственности, и земельных участков, находящихся в частной собственности

I. Общие положения

1.1. Административный регламент предоставления муниципальной услуги по заключению соглашения о перераспределении земель и (или) земельных участков, находящихся в муниципальной собственности, и земельных участков, находящихся в частной собственности (далее – административный регламент) устанавливает порядок и стандарт предоставления администрацией Барлакского сельсовета Мошковского района Новосибирской области (далее – администрация) муниципальной услуги по заключению соглашения о перераспределении земель и (или) земельных участков, находящихся в муниципальной собственности, и земельных участков, находящихся в частной собственности (далее – муниципальная услуга).

Предметом регулирования административного регламента являются отношения, возникающие между администрацией и гражданами или юридическими лицами – собственниками земель и (или) земельных участков, обратившимися с заявлением о перераспределении земель и (или) земельных участков, находящихся в муниципальной собственности, и земельных участков, находящихся в частной собственности (далее - заявление о перераспределении земельных участков), в администрацию.

1.2. Муниципальная услуга предоставляется гражданам и юридическим лицам – собственникам земель и (или) земельных участков, имеющим намерение заключить соглашение о перераспределении земель и (или) земельных участков, находящихся в муниципальной собственности, и земельных участков, находящихся в частной собственности, либо их уполномоченным представителям (далее – заявитель).

1.2.1. Перераспределение земель и (или) земельных участков, находящихся в муниципальной собственности, и земельных участков, находящихся в частной собственности, допускается в следующих случаях:

1) перераспределение таких земель и (или) земельных участков в границах застроенной территории, в отношении которой заключен договор о развитии застроенной территории, осуществляется в целях приведения границ земельных участков в соответствие с утвержденным проектом межевания территории;

2) перераспределение таких земель и (или) земельных участков в целях приведения границ земельных участков в соответствие с утвержденным проектом межевания территории для исключения вклинивания, вкрапливания, изломанности границ, чересполосицы при условии, что площадь земельных участков, находящихся в частной собственности, увеличивается в результате этого перераспределения не более чем до установленных предельных максимальных размеров земельных участков;

3) перераспределение земель и (или) земельных участков, находящихся в государственной или муниципальной собственности, и земельных участков, находящихся в собственности граждан и предназначенных для ведения личного подсобного хозяйства, огородничества, садоводства, дачного хозяйства, индивидуального жилищного строительства, при условии, что площадь земельных участков, находящихся в собственности граждан, увеличивается в результате этого перераспределения не более чем до установленных предельных максимальных размеров земельных участков;

4) земельные участки образуются для размещения объектов капитального строительства, предусмотренных статьей 49 Земельного кодекса Российской Федерации, в том числе в целях изъятия земельных участков для государственных или муниципальных нужд.

1.2.2. Перераспределение земель и (или) земельных участков, находящихся в муниципальной собственности, и земельных участков, находящихся в частной собственности, осуществляется в соответствии с утвержденным проектом межевания территории либо при отсутствии такого проекта в соответствии с утвержденной схемой расположения земельного участка.

1.3. Порядок информирования о правилах предоставления муниципальной услуги.

Информация о правилах предоставления муниципальной услуги, порядке получения информации по вопросам предоставления муниципальной услуги размещается:

на информационных стендах непосредственно в администрации;

в информационно-телекоммуникационной сети «Интернет», в том числе на официальном сайте администрации www.barlaknso.ru ;

в средствах массовой информации;

в федеральной государственной информационной системе «Единый портал государственных и муниципальных услуг (функций)» (далее – ЕПГУ) (www.gosuslugi.ru).

Информирование заявителей о наименовании администрации, порядке направления обращения и факте его поступления, осуществляет специалист администрации.

Информирование о порядке предоставления муниципальной услуги, в том числе о ходе предоставления муниципальной услуги, осуществляет специалист администрации.

Местонахождение администрации, предоставляющей муниципальную услугу: 633137, Новосибирская область, Мошковский район, п. Октябрьский, ул. Октябрьская, 14;

Часы приёма заявителей:

- понедельник – четверг: с 9-00 до 17-00;

- пятница: с 9-00 до 16-00;

- перерыв на обед: 13.00 – 14.00 часов;

- выходные дни – суббота, воскресенье.

Сведения о графике приема заявителей также размещаются на информационных стендах непосредственно в администрации и сообщаются заявителям по контактному телефону.

Телефон для справок (консультаций) о порядке получения информации, направления запроса: 8 (383-48)43-130, 43-199.

Телефон для справок (консультаций) о порядке предоставления муниципальной услуги: 8 (383-48)43-130, 43-199.

Факс: 8 (383-48)43-130.

Адрес электронной почты: barlak2010@mail.ru .

Информация по вопросам предоставления муниципальной услуги предоставляется в:

устной форме (лично или по телефону в соответствии с графиком приема заявителей);

письменной форме (лично или почтовым сообщением);

электронной форме, в том числе через ЕПГУ.

При обращении заявителя по телефону информирование осуществляется по телефону в устной форме. При личном обращении заявителя ответ на обращение с согласия заявителя может быть дан устно в ходе личного приема, если изложенные в устном обращении факты и обстоятельства являются очевидными и не требуют дополнительной проверки. В остальных случаях дается письменный ответ по существу поставленных в обращении вопросов.

При письменном обращении ответ направляется заявителю в течение 30 (тридцати) дней со дня регистрации письменного обращения. Ответ подписывается Главой Барлакского сельсовета Мошковского района Новосибирской области (далее – Глава), содержит фамилию и номер телефона исполнителя. Ответ на обращение, поступившее в форме электронного документа, направляется в форме электронного документа по адресу электронной почты, указанному в обращении, или в письменной форме по почтовому адресу, указанному в обращении.

В исключительных случаях, а также в случае направления запроса в другие государственные органы власти, органы местного самоуправления или должностному лицу, Глава вправе продлить срок рассмотрения обращения не более чем на 30 (тридцать) дней, уведомив о продлении срока его рассмотрения заявителя.

II. Стандарт предоставления муниципальной услуги

2.1. Наименование муниципальной услуги: «Заключение соглашения о перераспределении земель и (или) земельных участков, находящихся в муниципальной собственности, и земельных участков, находящихся в частной собственности».

2.2. Муниципальная услуга предоставляется администрацией Барлакского сельсовета Мошковского района Новосибирской области.

Ответственным за организацию предоставления муниципальной услуги является специалист администрации.

Запрещено требовать от заявителя осуществления действий, в том числе согласований, необходимых для получения муниципальной услуги и связанных с обращением в иные государственные органы, органы местного самоуправления, организации, за исключением получения услуг, включенных в перечень услуг, которые являются необходимыми и обязательными для предоставления муниципальных услуг.

2.3. Результатом предоставления муниципальной услуги является направление (выдача) заявителю одного из следующих документов:

- 1) проекта соглашения о перераспределении земельных участков;
- 2) решения об отказе в заключении соглашения о перераспределении земельных участков при наличии оснований, предусмотренных пунктом 9 статьи 39.29 Земельного кодекса Российской Федерации.

2.4. Срок предоставления муниципальной услуги, составляет не более 60 (шестидесяти) дней без учета срока выполнения кадастровых работ и постановки на государственный кадастровый учет земельного участка заявителем.

В срок не более чем 30 дней со дня поступления заявления о перераспределении земельных участков администрация по результатам его рассмотрения совершает одно из следующих действий:

- 1) принимает решение об утверждении схемы расположения земельного участка и направляет это решение с приложением указанной схемы заявителю;
- 2) направляет заявителю согласие на заключение соглашения о перераспределении земельных участков в соответствии с утвержденным проектом межевания территории;
- 3) принимает решение об отказе в заключении соглашения о перераспределении земельных участков при наличии оснований, предусмотренных пунктом 9 статьи 39.29 Земельного кодекса.

В срок не более чем 30 дней со дня предоставления в администрацию кадастрового паспорта земельного участка или земельных участков, образуемых в результате перераспределения, ответственный исполнитель направляет подписанные экземпляры проекта соглашения о перераспределении земельных участков заявителю для подписания.

Заявитель обязан подписать это соглашение не позднее, чем в течение 30 дней со дня его получения.

В случае обращения за предоставлением муниципальной услуги в электронной форме, в том числе посредством ЕПГУ, срок начала предоставления муниципальной услуги определяется датой подачи запроса в электронной форме (посредством официального сайта администрации, электронной почты администрации, личного кабинета ЕПГУ).

2.5. Предоставление муниципальной услуги осуществляется в соответствии с:

Конституцией Российской Федерации от 12.12.1993 («Российская газета», 1993, № 237);

Земельным кодексом Российской Федерации от 25.10.2001 № 136-ФЗ (далее – Земельный кодекс) («Российская газета», 2001, № 211-212);

Федеральным законом от 21.07.1997 № 122-ФЗ «О государственной регистрации прав на недвижимое имущество и сделок с ним» («Российская газета», 1997, № 145);

Федеральным законом от 25.10.2001 № 137-ФЗ «О введении в действие Земельного кодекса Российской Федерации» («Российская газета», 2001, № 211-212);

Федеральным законом от 24.07.2002 № 101-ФЗ «Об обороте земель сельскохозяйственного назначения» («Собрание законодательства РФ», 29.07.2002, № 30, ст. 3018);

Федеральным законом от 02.05.2006 № 59-ФЗ «О порядке рассмотрения обращений граждан Российской Федерации» («Российская газета», № 95, 05.05.2006);

Федеральным законом от 27.07.2006 № 152-ФЗ «О персональных данных» («Собрание законодательства Российской Федерации», 2006, № 31);

Федеральным законом от 24.07.2007 № 221-ФЗ «О государственном кадастре недвижимости» (далее – Федеральный закон № 221-ФЗ) («Российская газета», 2007, № 165);

Федеральным законом от 27.07.2010 № 210-ФЗ «Об организации предоставления государственных и муниципальных услуг» (далее – Федеральный закон № 210-ФЗ) («Российская газета», 2010, № 168);

Федеральным законом от 06.04.2011 № 63-ФЗ «Об электронной подписи» («Российская газета», 2011, № 75; «Собрание законодательства Российской Федерации», 2011, № 27);

постановлением Правительства Российской Федерации от 08.09.2010 № 697 «О единой системе межведомственного электронного взаимодействия» («Собрание законодательства Российской Федерации», 2010 № 38, ст.4823);

постановлением Правительства Российской Федерации от 25.06.2012 № 634 «О видах электронной подписи, использование которых допускается при обращении за получение государственных и муниципальных услуг» («Российская газета», 2012, № 148);

постановлением Правительства Российской Федерации от 25.08.2012 № 852 «Об утверждении Правил использования усиленной квалифицированной электронной подписи при обращении за получением государственных и муниципальных услуг и о внесении изменения в Правила разработки и утверждения административных регламентов предоставления государственных услуг» («Российская газета», 2012, № 200);

постановлением Правительства Российской Федерации от 03.12.2014 № 1308 «Об утверждении Правил определения размера платы за увеличение площади земельных участков, находящихся в частной собственности, в результате их перераспределения с земельными участками, находящимися в федеральной собственности» (Официальный интернет-портал правовой информации <http://www.pravo.gov.ru>, 10.12.2014, «Собрание законодательства РФ», 15.12.2014, № 50, ст. 7097);

приказом Министерства экономического развития Российской Федерации от 14.01.2015 № 7 «Об утверждении порядка и способов подачи заявлений об утверждении схемы расположения земельного участка или земельных участков на кадастровом плане территории, заявления о проведении аукциона по продаже земельного участка, находящегося в государственной или муниципальной собственности, или аукциона на право заключения договора аренды земельного участка, находящегося в государственной или муниципальной собственности, заявления о предварительном согласовании предоставления земельного участка, находящегося в государственной или муниципальной собственности, заявления о предоставлении земельного участка, находящегося в государственной или муниципальной собственности, и заявления о перераспределении земель и (или) земельных участков, находящихся в государственной или муниципальной собственности, и земельных участков, находящихся в частной собственности, в форме электронных документов с использованием информационно-телекоммуникационной сети «Интернет», а также требований к их формату» (далее – приказ Минэкономразвития России № 7) (Официальный интернет-портал правовой информации (www.pravo.gov.ru) 27.02.2015, зарегистрировано в Минюсте России 26.02.2015, № 36232);

распоряжением Правительства Новосибирской области от 30.09.2011 № 458-рп «Об утверждении Порядка направления запроса и подготовки ответа на запрос документов и информации, необходимых для предоставления государственных и муниципальных услуг, получаемых в рамках информационного взаимодействия исполнительными органами государственной власти Новосибирской области, органами местного самоуправления, территориальными государственными внебюджетными фондами и подведомственными этим органам организациями, участвующими в предоставлении государственных и муниципальных услуг» (документ не опубликован);

Уставом Барлакского сельсовета Мошковского района Новосибирской области.

2.6. Перечень документов, необходимых для получения муниципальной услуги.

По выбору заявителя заявление и документы, необходимые для предоставления муниципальной услуги, представляются одним из следующих способов:

а) лично в администрацию;

б) направляются почтовым сообщением в администрацию;

в) в электронной форме (при наличии электронной подписи) путем направления запроса на адрес электронной почты администрации, или официальный сайт администрации или посредством личного кабинета ЕПГУ.

2.6.1. Перечень необходимых и обязательных для предоставления муниципальной услуги документов, подлежащих представлению заявителем:

Заявление (примерная форма приведена в приложении № 1 к административному регламенту).

Заявитель предъявляет документ, удостоверяющий его личность.

К заявлению прилагаются следующие документы:

1) копии правоустанавливающих или правоудостоверяющих документов на земельный участок, принадлежащий заявителю, в случае, если право собственности не зарегистрировано в Едином государственном реестре прав на недвижимое имущество и сделок с ним;

2) схема расположения земельного участка в случае, если отсутствует проект межевания территории, в границах которой осуществляется перераспределение земельных участков;

3) документ, подтверждающий полномочия представителя заявителя, в случае, если с заявлением о предоставлении земельного участка обращается представитель заявителя;

4) заверенный перевод на русский язык документов о государственной регистрации юридического лица в соответствии с законодательством иностранного государства в случае, если заявителем является иностранное юридическое лицо.

В случае, если для предоставления муниципальной услуги необходима обработка персональных данных лица, не являющегося заявителем, и если в соответствии с Федеральным законом от 27.07.2006 № 152-ФЗ «О персональных данных» обработка таких персональных данных может осуществляться с согласия указанного лица, при обращении за получением муниципальной услуги заявитель дополнительно представляет документы, подтверждающие получение согласия указанного лица или его законного представителя на обработку персональных данных указанного лица.

При направлении заявления о перераспределении земельных участков посредством почтовой связи на бумажном носителе к заявлению прилагается копия документа, подтверждающего личность заявителя, а в случае направления такого заявления представителем юридического лица или гражданина - копия документа, подтверждающего полномочия представителя юридического лица или гражданина в соответствии с законодательством Российской Федерации.

2.6.2. Перечень документов и информации, запрашиваемых, в том числе в электронной форме по каналам межведомственного взаимодействия, находящихся в распоряжении органов государственной власти, органов местного самоуправления, либо подведомственных государственным органам или органам местного самоуправления организаций, участвующих в предоставлении муниципальной услуги, но которые заявитель может представить по собственной инициативе:

свидетельство о государственной регистрации юридического лица или выписка из Единого государственного реестра юридических лиц (для юридических лиц).

2.7. Запрещается требовать от заявителя:

представления документов и информации или осуществления действий, представление или осуществление которых не предусмотрено нормативными правовыми актами, регулирующими отношения, возникающие в связи с предоставлением муниципальной услуги;

предоставления документов и информации, которые в соответствии с нормативными правовыми актами Российской Федерации, нормативными правовыми актами Новосибирской области, муниципальными правовыми актами находятся в

распоряжении государственных органов, предоставляющих государственные услуги, иных государственных органов, органов местного самоуправления и (или) подведомственных государственным органам и органам местного самоуправления организаций, участвующих в предоставлении государственных или муниципальных услуг, за исключением документов, указанных в части 6 статьи 7 Федерального закона № 210-ФЗ.

2.8. Перечень оснований для отказа в приеме документов, необходимых для предоставления муниципальной услуги:

1) заявитель, являющийся гражданином, либо лицо, имеющее право действовать без доверенности от имени юридического лица (представитель юридического лица или гражданина) не предъявил документ, удостоверяющий его личность;

2) отсутствует согласие на обработку персональных данных лица, не являющегося заявителем, в случае необходимости обработки персональных данных указанного лица.

2.9. Перечень оснований для приостановления или отказа в предоставлении муниципальной услуги.

2.9.1. Основания для приостановления предоставления муниципальной услуги отсутствуют.

2.9.2. Основаниями для отказа в предоставлении муниципальной услуги являются:

1) заявление о перераспределении земельных участков подано в случаях, не предусмотренных пунктом 1.2.1. административного регламента;

2) не представлено в письменной форме согласие лиц, указанных в пункте 4 статьи 11.2 Земельного кодекса Российской Федерации, если земельные участки, которые предлагается перераспределить, обременены правами указанных лиц;

3) на земельном участке, на который возникает право частной собственности, в результате перераспределения земельного участка, находящегося в частной собственности, и земель и (или) земельных участков, находящихся в государственной или муниципальной собственности, будут расположены здание, сооружение, объект незавершенного строительства, находящиеся в государственной или муниципальной собственности, в собственности других граждан или юридических лиц, за исключением сооружения (в том числе сооружения, строительство которого не завершено), которое размещается на условиях сервитута, или объекта, который предусмотрен пунктом 3 статьи 39.36 Земельного кодекса Российской Федерации и наличие которого не препятствует использованию земельного участка в соответствии с его разрешенным использованием;

4) проектом межевания территории или схемой расположения земельного участка предусматривается перераспределение земельного участка, находящегося в частной собственности, и земель и (или) земельных участков, находящихся в государственной или муниципальной собственности и изъятых из оборота или ограниченных в обороте;

5) образование земельного участка или земельных участков предусматривается путем перераспределения земельного участка, находящегося в частной собственности, и земель и (или) земельного участка, находящихся в государственной или муниципальной собственности и зарезервированных для государственных или муниципальных нужд;

6) проектом межевания территории или схемой расположения земельного участка предусматривается перераспределение земельного участка, находящегося в частной собственности, и земельного участка, находящегося в государственной или муниципальной собственности и являющегося предметом аукциона, извещение о проведении которого размещено в соответствии с пунктом 19 статьи 39.11 Земельного кодекса Российской Федерации, либо в отношении такого земельного участка принято решение о предварительном согласовании его предоставления, срок действия которого не истек;

7) образование земельного участка или земельных участков предусматривается путем перераспределения земельного участка, находящегося в частной собственности, и земель и (или) земельных участков, которые находятся в муниципальной собственности и в отношении которых подано заявление о предварительном согласовании предоставления земельного участка или заявление о предоставлении земельного участка и не принято решение об отказе в этом предварительном согласовании или этом предоставлении;

8) в результате перераспределения земельных участков площадь земельного участка, на который возникает право частной собственности, будет превышать установленные предельные максимальные размеры земельных участков;

9) образование земельного участка или земельных участков предусматривается путем перераспределения земельного участка, находящегося в частной собственности, и земель, из которых возможно образовать самостоятельный земельный участок без нарушения требований, предусмотренных статьей 11.9 Земельного кодекса Российской Федерации, за исключением случаев перераспределения земельных участков в соответствии с подпунктами 1 и 4 пункта 1 статьи 39.28 Земельного кодекса Российской Федерации;

10) границы земельного участка, находящегося в частной собственности, подлежат уточнению в соответствии с Федеральным законом от 24.07.2007 № 221-ФЗ «О государственном кадастре недвижимости»;

11) имеются основания для отказа в утверждении схемы расположения земельного участка, предусмотренные пунктом 16 статьи 11.10 Земельного кодекса Российской Федерации;

12) приложенная к заявлению о перераспределении земельных участков схема расположения земельного участка разработана с нарушением требований к образуемым земельным участкам или не соответствует утвержденному проекту планировки территории, землеустроительной документации, положению об особо охраняемой природной территории;

13) земельный участок, образование которого предусмотрено схемой расположения земельного участка, расположен в границах территории, в отношении которой утвержден проект межевания территории.

2.10. Услуги, которые являются необходимыми и обязательными для предоставления муниципальной услуги, отсутствуют.

2.11. Предоставление муниципальной услуги является бесплатным для заявителя.

Увеличение площади земельных участков, находящихся в частной собственности, в результате перераспределения таких земельных участков и земель и (или) земельных участков, находящихся в муниципальной собственности, осуществляется за плату, размер которой определяется в порядке, установленном органом местного самоуправления, в

отношении земельных участков, находящихся в муниципальной собственности.

2.12. Максимальное время ожидания заявителя в очереди при подаче заявления и получении результата предоставления муниципальной услуги составляет не более 15 (пятнадцати) минут.

2.13. Регистрация заявления и прилагаемых к нему документов осуществляется в течение 1 (одного) рабочего дня. При направлении в форме электронного документа, в том числе посредством ЕПГУ, – не позднее рабочего дня, следующего за днем поступления запроса.

2.14. Требования к помещениям, в которых предоставляется муниципальная услуга:

2.14.1. На территории, прилегающей к месту предоставления муниципальной услуги, предусматриваются места для бесплатной парковки автотранспортных средств, не менее 10 процентов мест (но не менее одного места) выделяются для парковки специальных транспортных средств инвалидов.

2.14.2. Вход в здание оборудуется вывеской, содержащей наименование и место нахождения администрации, режим работы.

Прием заявителей осуществляется в специально выделенных для этих целей помещениях, включающих места для ожидания и приема заявителей, которые соответствуют:

санитарно-эпидемиологическим правилам и нормативам;
правилам противопожарной безопасности;

требованиям к обеспечению доступности для маломобильных групп населения, в том числе инвалидов в соответствии с законодательством Российской Федерации о социальной защите инвалидов (включая беспрепятственный доступ инвалидов, использующих кресла-коляски и собак-проводников).

Места для ожидания оборудуются:

стульями (кресельными секциями) и (или) скамьями;

визуальной, текстовой информацией, размещаемой на информационных стендах, обновляемой по мере изменения законодательства, регулирующего предоставление муниципальной услуги, и изменения справочных сведений;

столами (стойками), образцами заполнения документов, письменными принадлежностями для возможности оформления документов.

Места для приема заявителей оборудуются стульями и столами для возможности оформления документов.

Рабочее место сотрудника администрации оборудуется персональным компьютером с печатающим устройством.

Сотрудник(и) администрации обеспечивается личными и (или) настольными идентификационными карточками.

В целях обеспечения конфиденциальности сведений одновременное консультирование и (или) прием двух и более посетителей одним сотрудником администрации не допускается.

2.15. Показатели качества и доступности муниципальной услуги.

2.15.1. Показатели качества муниципальной услуги:

своевременность и полнота предоставления муниципальной услуги;

отсутствие обоснованных жалоб на действия (бездействие) должностных лиц, сотрудников администрации.

2.15.2. Показатели доступности муниципальной услуги:

пешеходная доступность от остановок общественного транспорта до здания администрации, в котором предоставляется муниципальная услуга;

беспрепятственный доступ к месту предоставления муниципальной услуги для маломобильных групп населения, в том числе инвалидов;

возможность получения заявителем полной и достоверной информации о порядке предоставления муниципальной услуги и электронной форме;

направление заявления и документов в электронной форме.

При предоставлении муниципальной услуги заявитель взаимодействует с сотрудником администрации не более 2 раз, продолжительность каждого взаимодействия составляет не более 30 минут.

2.16. Иные требования при предоставлении муниципальной услуги, в том числе учитывающие особенности предоставления муниципальной услуги в многофункциональных центрах предоставления государственных и муниципальных услуг и особенности предоставления муниципальной услуги в электронной форме:

2.16.1. При предоставлении муниципальной услуги в электронной форме заявителю обеспечивается:

1) получение информации о порядке и сроках предоставления муниципальной услуги;

2) запись на прием в администрацию для подачи запроса о предоставлении муниципальной услуги (далее – запрос);

3) формирование запроса;

4) прием и регистрация администрацией запроса и документов, необходимых для предоставления муниципальной услуги;

5) получение решения об отказе;

6) получение сведений о ходе выполнения запроса;

7) возможность оценки качества предоставления муниципальной услуги заявителем;

8) досудебное (внесудебное) обжалование решений и действий (бездействия) администрации, должностного лица администрации либо сотрудника администрации.

2.16.2. Заявление и документы в электронной форме представляются в соответствии с требованиями приказа Минэкономразвития России № 7.

Заявление в форме электронного документа подписывается по выбору заявителя электронной подписью либо усиленной квалифицированной электронной подписью.

В случае если заявитель направляет заявление в электронной форме, к заявлению прикрепляются электронные образы документов. Электронные образы документов должны быть подписаны электронной подписью лица, которое в

соответствии с федеральными законами и изданными в соответствии с ними нормативными правовыми актами наделено полномочиями на создание и подписание таких документов (далее – уполномоченное лицо). Электронная подпись уполномоченного лица должна соответствовать требованиям Федерального закона от 06.04.2011 № 63-ФЗ «Об электронной подписи» и Федерального закона № 210-ФЗ.

При несоблюдении требований к электронной подписи заявитель предъявляет оригиналы указанных документов для сличения при личной явке в администрацию только в случае принятия решения о предоставлении муниципальной услуги.

2.16.3. Возможность оформления запроса в электронной форме посредством ЕПГУ предоставляется только заявителям, зарегистрировавшим личный кабинет ЕПГУ.

Если заявитель не зарегистрирован на ЕПГУ в качестве пользователя, то ему необходимо пройти процедуру регистрации личного кабинета в соответствии с правилами регистрации на ЕПГУ.

Для регистрации запроса на предоставление муниципальной услуги посредством ЕПГУ заявителю необходимо:

- 1) авторизоваться на ЕПГУ (войти в личный кабинет);
- 2) из списка муниципальных услуг выбрать соответствующую муниципальную услугу;
- 3) нажатием кнопки «Получить услугу» инициализировать операцию по заполнению электронной формы заявления;
- 4) заполнить электронную форму заявления, внести в личный кабинет сведения и электронные образы документов, необходимые для предоставления муниципальной услуги;
- 5) отправить запрос в администрацию.

Заявление, направленное посредством ЕПГУ, по умолчанию подписывается простой электронной подписью.

III. Состав, последовательность и сроки выполнения административных процедур, требования к порядку их выполнения, в том числе особенности выполнения административных процедур в электронной форме, а также особенности выполнения административных процедур в многофункциональных центрах предоставления государственных и муниципальных услуг

3.1. Предоставление муниципальной услуги состоит из следующей последовательности административных процедур:

- прием и регистрация документов;
- формирование и направление межведомственных запросов;
- рассмотрение документов;
- принятие решения и направление заявителю результата предоставления муниципальной услуги.

Блок-схема предоставления муниципальной услуги приводится в приложении № 2 к административному регламенту.

3.2. Прием и регистрация документов.

3.2.1. Основанием для начала административной процедуры приема и регистрации документов является поступление заявления и необходимых для предоставления муниципальной услуги документов в администрацию.

Сотрудник по приему документов:

- 1) устанавливает предмет/содержание обращения;
- 2) проверяет документ, подтверждающий личность лица, подающего заявление;
- 3) проверяет полномочия представителя гражданина или юридического лица (в случае обращения представителя гражданина или юридического лица);
- 4) проверяет правильность заполнения заявления, наличие приложенных к заявлению документов и их соответствие следующим требованиям:

заявление заполнено в соответствии с требованиями административного регламента;

документы в установленных законодательством случаях удостоверены на то уполномоченными органами, должностными лицами, скреплены печатями (при наличии печати);

в документах заполнены все необходимые реквизиты, нет подчисток, приписок, зачеркнутых слов и иных неоговоренных исправлений;

документы не имеют повреждений, наличие которых не позволяет однозначно истолковать их содержание.

В случае обнаружения несоответствия представленных заявления или документов вышеперечисленным требованиям сотрудник по приему документов информирует заявителя о возможности возврата заявления в течение 10 (десяти) календарных дней со дня его поступления по причине «заявление не соответствует положениям пункта 2.6.1 административного регламента» и (или) «не представлены документы, предусмотренные подпунктами 1 - 4 пункта 2.6.1 административного регламента» (если заявитель изъявляет желание устранить обнаруженные несоответствия, процедура приема документов прерывается);

5) устанавливает отсутствие (наличие) оснований для отказа в приеме документов (в случае наличия оснований для отказа в приеме документов сотрудник по приему документов прекращает процедуру приема документов и возвращает заявителю заявление и документы с обоснованием причины отказа);

6) сверяет представленные заявителем копии документов с оригиналами и заверяет их своей подписью;

7) принимает заявление и документы;

8) выдает заявителю расписку о приеме заявления, содержащую описание принятых документов, регистрационный номер и дату принятия пакета документов, заверяет расписку своей подписью (в случае несоответствия представленных заявителем заявления и документов требованиям подпункта 4 настоящего пункта административного регламента в расписке о приеме документов сотрудник по приему документов делает соответствующую запись);

9) регистрирует заявление в журнале учета заявлений и направлений результатов (далее – журнал учета) (приложение № 3 к административному регламенту).

Принятое заявление регистрируется в ведомственной информационной системе, используемой администрацией для предоставления муниципальных услуг (далее – ведомственная система).

3.2.2. В случае направления документов в электронной форме сотрудник по приему документов в течение 1 (одного) рабочего дня осуществляет следующие действия:

находит в ведомственной системе соответствующее заявление (в случае поступления документов посредством ЕПГУ);

оформляет документы заявителя на бумажном носителе;

осуществляет действия, установленные пунктом 3.2.1 административного регламента, с учетом требований приказа Минэкономразвития России № 7.

Получение заявления и прилагаемых к нему документов подтверждается путем направления заявителю уведомления, содержащего входящий регистрационный номер заявления, дату получения администрацией указанного заявления и прилагаемых к нему документов, а также перечень наименований файлов, представленных в форме электронных документов, с указанием их объема (далее – уведомление о получении заявления).

Уведомление о получении заявления направляется указанным заявителем в заявлении способом не позднее рабочего дня, следующего за днем поступления заявления в администрацию.

Заявление, поступившее в электронной форме с нарушением требований приказа Минэкономразвития России № 7, не рассматривается администрацией. В срок не позднее 5 (пяти) рабочих дней со дня представления указанного заявления заявителю на указанный в заявлении адрес электронной почты (при наличии) заявителя или иным указанным в заявлении способом направляется уведомление об отказе в приеме документов с указанием допущенных нарушений требований, в соответствии с которыми должно быть представлено заявление.

3.2.3. Срок выполнения административной процедуры по приему и регистрации документов составляет не более 1 (одного) рабочего дня.

3.3. Формирование и направление межведомственных запросов.

3.3.1. Основанием для начала административной процедуры является непредставление заявителем документов, запрашиваемых в рамках межведомственного информационного взаимодействия.

Сотрудник, ответственный за направление межведомственных запросов, в течение 1 (одного) рабочего дня формирует в ведомственной системе соответствующие межведомственные запросы в электронной форме.

3.3.2. При отсутствии технической возможности направления межведомственных запросов в электронной форме межведомственные запросы формируются на бумажном носителе в соответствии с требованиями статьи 7.2. Федерального закона № 210-ФЗ и направляются почтовым сообщением или курьером.

3.3.3. Срок выполнения административной процедуры по формированию и направлению межведомственных запросов составляет не более 1 (одного) рабочего дня.

3.4. Рассмотрение документов.

Основанием для начала административной процедуры является поступление пакета документов в администрацию.

3.4.1. Ответственный исполнитель в ходе рассмотрения документов:

проверяет поступившее заявление на соответствие требованиям административного регламента;

проверяет наличие или отсутствие оснований для отказа в предоставлении муниципальной услуги.

Если ответственным исполнителем установлено, что заявление не соответствует требованиям, предусмотренным пунктом 2.6.1 административного регламента, или к заявлению не приложены документы, предусмотренные подпунктами 1 - 4 пункта 2.6.1 административного регламента, в течение 10 (десяти) календарных дней со дня поступления заявление возвращается заявителю с указанием причины возврата.

3.4.2. В срок не более чем 30 (тридцать) дней со дня поступления заявления по результатам рассмотрения и проверки документов ответственный исполнитель совершает одно из следующих действий:

1) осуществляет подготовку проекта решения об утверждении схемы расположения земельного участка;

2) осуществляет подготовку проекта согласия на заключение соглашения о перераспределении земельных участков в соответствии с утвержденным проектом межевания территории;

3) осуществляет подготовку проекта решения об отказе при наличии хотя бы одного из оснований для отказа в предоставлении муниципальной услуги, указанных в пункте 2.9.2 административного регламента (далее - решение об отказе) (образец приведен в приложении № 4 к административному регламенту).

При наличии нескольких оснований для отказа в предоставлении муниципальной услуги, в проекте решения об отказе указываются все основания для отказа.

В отношении заявителя, направившего заявление и документы в электронной форме с нарушением требований к электронной подписи, подготовка проекта результата предоставления муниципальной услуги осуществляется после сличения представленных заявителем оригиналов документов с их электронными копиями, представленными ранее. В целях представления заявителем оригиналов документов ответственный исполнитель направляет в личный кабинет ЕПГУ (на электронную почту) сообщение о необходимости его личной явки с указанием даты и времени, когда заявитель записан на прием.

3.4.3. Лицо, по заявлению которого принято решение об утверждении схемы расположения земельного участка или которому направлено согласие на заключение соглашения о перераспределении земельных участков в соответствии с утвержденным проектом межевания территории, обеспечивает выполнение кадастровых работ в целях государственного кадастрового учета земельных участков, которые образуются в результате перераспределения, и обращается с заявлением о государственном кадастровом учете таких земельных участков.

В срок не более чем 30 (тридцать) дней со дня представления заявителем кадастрового паспорта земельного участка или земельных участков, образуемых в результате перераспределения, ответственный исполнитель готовит экземпляры проекта соглашения о перераспределении земельных участков заявителю для подписания.

3.5. Принятие решения и направление заявителю результата предоставления муниципальной услуги.

3.5.1. Основанием для начала административной процедуры является поступление Главе на подпись, согласованного в установленном порядке, проекта решения об отказе или проекта соглашения о перераспределении земельных участков.

Глава подписывает проект документа.

Сотрудник, ответственный за направление заявителю результата предоставления муниципальной услуги, регистрирует подписанный результат предоставления муниципальной услуги в ведомственной.

3.5.2. Результат предоставления муниципальной услуги выдается или направляется заявителю указанным в заявлении способом.

В случае выдачи результата предоставления муниципальной услуги заявителю в администрации сотрудник администрации, ответственный за направление результата предоставления муниципальной услуги, указанным в заявлении способом уведомляет заявителя о готовности результата предоставления муниципальной услуги, а также о времени и месте, где его необходимо получить.

3.5.3. В случае отказа в предоставлении муниципальной услуги решение об этом направляется заявителю почтовым сообщением, а в случае направления заявления и документов в электронной форме – в зависимости от способа подачи заявления:

в личный кабинет на ЕПГУ (при направлении заявления посредством ЕПГУ);

на адрес электронной почты, указанный в заявлении (при направлении на официальную электронную почту или официальный сайт администрации).

3.5.4. Срок выполнения административной процедуры по принятию решения и направлению заявителю результата предоставления муниципальной услуги составляет не более 3 (трех) рабочих дней.

IV. Формы контроля за исполнением административного регламента

4.1. Текущий контроль за соблюдением и исполнением сотрудниками администрации положений административного регламента, нормативных правовых актов, устанавливающих требования к предоставлению муниципальной услуги, а также за принятием решений осуществляет Глава.

4.2. Контроль за полнотой и качеством предоставления муниципальной услуги включает в себя проведение проверок с целью выявления и устранения нарушений прав заявителей и принятия мер для устранения соответствующих нарушений. Проверки могут быть плановыми (осуществляются на основании годовых планов) и внеплановыми (по конкретному обращению).

Плановые и внеплановые проверки проводятся на основании распорядительных документов (приказов) Главы. Проверки осуществляются с целью выявления и устранения нарушений при предоставлении муниципальной услуги.

4.3. В случае выявления нарушений при принятии решений и совершении действий в ходе предоставления муниципальной услуги, виновные лица привлекаются к ответственности в соответствии с законодательством Российской Федерации.

4.4. Граждане, их объединения и организации могут контролировать исполнение муниципальной услуги посредством контроля размещения информации на официальном сайте администрации, письменного и устного обращения в адрес администрации с просьбой о проведении проверки соблюдения и исполнения нормативных правовых актов, положений административного регламента, устанавливающих требования к предоставлению муниципальной услуги, полноты и качества предоставления муниципальной услуги в случае нарушения прав и законных интересов заявителей при предоставлении муниципальной услуги.

V. Досудебный (внесудебный) порядок обжалования решений и действий (бездействия) органа, предоставляющего муниципальную услугу, а также должностных лиц, муниципальных служащих

5.1. Заявители вправе обжаловать действия (бездействие) администрации, а также должностных лиц, сотрудников администрации, принимающих участие в предоставлении муниципальной услуги (далее – сотрудники администрации), а также решения, принимаемые такими лицами в ходе предоставления муниципальной услуги, в досудебном (внесудебном) порядке, в том числе в следующих случаях:

1) нарушение срока регистрации запроса заявителя о предоставлении муниципальной услуги;

2) нарушение срока предоставления муниципальной услуги;

3) затребование у заявителя документов, не предусмотренных административным регламентом для предоставления муниципальной услуги;

4) отказ в приеме у заявителя документов, предоставление которых предусмотрено административным регламентом;

5) отказ в предоставлении муниципальной услуги, если основания отказа не предусмотрены административным регламентом;

6) затребование с заявителя при предоставлении муниципальной услуги платы, не предусмотренной административным регламентом;

7) отказ администрации, должностного лица администрации в исправлении допущенных опечаток и ошибок в выданных в результате предоставления муниципальной услуги документах либо нарушение установленного срока таких исправлений.

5.2. Заявители вправе обратиться с жалобой в письменной форме лично или направить жалобу по почте, с использованием информационно-телекоммуникационной сети «Интернет», официального сайта администрации, ЕПГУ (www.do.gosuslugi.ru). Жалоба также может быть принята при личном приеме заявителя.

5.3. Жалоба заявителя на решения и действия (бездействие) должностных лиц, сотрудников администрации подается Главе. Жалоба на решение, принятое Главой, рассматривается непосредственно Главой.

5.4. Жалоба должна содержать:

1) наименование администрации, должностного лица администрации либо сотрудника администрации, решения и действия (бездействие) которых обжалуются;

2) фамилию, имя, отчество (последнее – при наличии), сведения о месте жительства заявителя – гражданина либо наименование, сведения о месте нахождения заявителя – юридического лица, а также номер (номера) контактного телефона, адрес (адреса) электронной почты (при наличии) и почтовый адрес, по которым должен быть направлен ответ заявителю;

3) сведения об обжалуемых решениях и действиях (бездействии) администрации, должностного лица администрации либо сотрудника администрации;

4) доводы, на основании которых заявитель не согласен с решением и действием (бездействием) администрации, должностного лица администрации либо сотрудника администрации. Заявителем могут быть представлены документы (при наличии), подтверждающие доводы заявителя, либо их копии.

При подаче жалобы заявитель вправе получить в администрации копии документов, подтверждающих обжалуемое действие (бездействие) должностного лица.

5.5. Жалоба подлежит рассмотрению в течение 15 (пятнадцати) рабочих дней со дня ее регистрации, а в случае обжалования отказа администрации, должностного лица администрации в приеме документов у заявителя либо в исправлении допущенных опечаток и ошибок или в случае обжалования нарушения установленного срока таких исправлений – в течение 5 (пяти) рабочих дней со дня ее регистрации.

5.6. По результатам рассмотрения жалобы должностное лицо, наделенное полномочиями по рассмотрению жалоб в соответствии с пунктом 5.3 административного регламента, принимает одно из следующих решений:

1) удовлетворяет жалобу, в том числе в форме отмены принятого решения, исправления допущенных администрацией опечаток и ошибок в выданных в результате предоставления муниципальной услуги документах, возврата заявителю денежных средств, взимание которых не предусмотрено нормативными правовыми актами, а также в иных формах;

2) отказывает в удовлетворении жалобы.

5.7. Не позднее дня, следующего за днем принятия решения, указанного в пункте 5.6. административного регламента, заявителю в письменной форме и по желанию заявителя в электронной форме направляется мотивированный ответ о результатах рассмотрения жалобы.

5.8. В случае установления в ходе или по результатам рассмотрения жалобы признаков состава административного правонарушения или преступления, должностное лицо, наделенное полномочиями по рассмотрению жалоб, незамедлительно направляет имеющиеся материалы в органы прокуратуры.

5.9. Жалоба на решения и (или) действия (бездействие) администрации, а также должностных лиц, сотрудников администрации, при осуществлении в отношении юридических лиц и индивидуальных предпринимателей, являющихся субъектами градостроительных отношений, процедур, включенных в исчерпывающие перечни процедур в сферах строительства, утвержденные Правительством Российской Федерации, может быть подана такими лицами в порядке, установленном административным регламентом, либо в порядке, установленном антимонопольным законодательством Российской Федерации, в антимонопольный орган.

АДМИНИСТРАТИВНЫЙ РЕГЛАМЕНТ предоставления муниципальной услуги

по выдаче разрешения на использование земель или земельных участков без предоставления земельных участков и установления сервитута

I. Общие положения

1.1. Административный регламент предоставления муниципальной услуги по выдаче разрешения на использование земель или земельных участков без предоставления земельных участков и установления сервитута (далее – административный регламент) устанавливает порядок и стандарт предоставления администрацией Барлакского сельсовета Мошковского района Новосибирской области (далее – администрация) муниципальной услуги по выдаче разрешения на использование земель или земельных участков без предоставления земельных участков и установления сервитута (далее – муниципальная услуга).

Предметом регулирования административного регламента являются отношения, возникающие между администрацией и физическими, юридическими лицами, обратившимися за разрешением на использование земель или земельных участков без предоставления земельных участков и установления сервитута.

1.2. Муниципальная услуга предоставляется физическим и юридическим лицам, имеющим право на выдачу разрешения на

использование земель или земельного участка без предоставления земельных участков и установления сервитута, либо уполномоченным представителям юридических и физических лиц (далее – заявитель).

Использование земель или земельных участков, за исключением земельных участков, предоставленных гражданам или юридическим лицам, может осуществляться без предоставления земельных участков и установления сервитута в следующих случаях:

- 1) проведение инженерных изысканий;
- 2) капитальный или текущий ремонт линейного объекта;
- 3) строительство временных или вспомогательных сооружений (включая ограждения, бытовки, навесы), складирование строительных и иных материалов, техники для обеспечения строительства, реконструкции линейных объектов федерального, регионального или местного значения;
- 4) осуществление геологического изучения недр;
- 5) осуществление деятельности в целях сохранения и развития традиционных образа жизни, хозяйствования и промыслов коренных малочисленных народов Сибири в местах их традиционного проживания и традиционной хозяйственной деятельности, за исключением земель и земельных участков в границах земель лесного фонда.

Выданное разрешение на использование земель или земельных участков без предоставления земельных участков и установления сервитута (далее – разрешение) не дает лицу, в отношении которого оно принято, право на строительство или реконструкцию объектов капитального строительства.

В разрешении на использование земель или земельного участка указываются кадастровый номер земельного участка в случае, если планируется использование всего земельного участка, или координаты характерных точек границ территории в случае, если планируется использование земель или части земельного участка.

Действие административного регламента не распространяется на правоотношения, связанные:

с размещением на землях или земельных участках нестационарных торговых объектов;

с установкой и эксплуатацией на землях или земельных участках рекламных конструкций;

с размещением на землях или земельных участках объектов, виды которых установлены Постановлением Правительства Российской Федерации от 03.12.2014 № 1300 «Об утверждении перечня видов объектов, размещение которых может осуществляться на землях или земельных участках, находящихся в государственной или муниципальной собственности, без предоставления земельных участков и установления сервитутов».

1.3. Порядок информирования о правилах предоставления муниципальной услуги.

Информация о правилах предоставления муниципальной услуги, порядке получения информации по вопросам предоставления муниципальной услуги размещается:

на информационных стендах непосредственно в администрации;

в информационно-телекоммуникационной сети «Интернет», в том числе на официальном сайте администрации www.barlaknso.ru ;

в средствах массовой информации;

в федеральной государственной информационной системе «Единый портал государственных и муниципальных услуг (функций)» (далее – ЕПГУ) (www.gosuslugi.ru).

Информирование заявителей о наименовании администрации, порядке направления обращения и факте его поступления, осуществляет специалист администрации.

Информирование о порядке предоставления муниципальной услуги, в том числе о ходе предоставления муниципальной услуги, осуществляет сотрудник администрации.

Местонахождение администрации, предоставляющей муниципальную услугу: 633137, Новосибирская область, Мошковский район, п. Октябрьский, ул. Октябрьская, 14;

Часы приёма заявителей:

- понедельник – четверг: с 9-00 до 17-00;

- пятница: с 9-00 до 16-00;

- перерыв на обед: 13.00 – 14.00 часов;

- выходные дни – суббота, воскресенье.

Сведения о графике приема заявителей также размещаются на информационных стендах непосредственно в администрации и сообщаются заявителям по контактными телефонам.

Телефон для справок (консультаций) о порядке получения информации, направления запроса: 8 (383-48)43-130, 43-199.

Телефон для справок (консультаций) о порядке предоставления муниципальной услуги: 8 (383-48)43-130, 43-199.

Факс: 8 (383-48)43-130.

Адрес электронной почты: barlak2010@mail.ru .

Информация по вопросам предоставления муниципальной услуги предоставляется в:

устной форме (лично или по телефону в соответствии с графиком приема заявителей);

письменной форме (лично или почтовым сообщением);

электронной форме, в том числе через ЕПГУ.

При обращении заявителя по телефону информирование осуществляется по телефону в устной форме. При личном обращении заявителя ответ на обращение с согласия заявителя может быть дан устно в ходе личного приема, если изложенные в устном обращении факты и обстоятельства являются очевидными и не требуют дополнительной проверки. В остальных случаях дается письменный ответ по существу поставленных в обращении вопросов.

При письменном обращении ответ направляется заявителю в течение 30 (тридцати) дней со дня регистрации письменного обращения. Ответ подписывается Главой Барлакского сельсовета Мошковского района Новосибирской области (далее – Глава), содержит фамилию и номер телефона исполнителя. Ответ на обращение, поступившее в форме электронного документа, направляется в форме электронного документа по адресу электронной почты, указанному в обращении, или в письменной форме по почтовому адресу, указанному в обращении.

В исключительных случаях, а также в случае направления запроса в другие государственные органы власти, органы местного самоуправления или должностному лицу, Глава вправе продлить срок рассмотрения обращения не более чем на 30 (тридцать) дней, уведомив о продлении срока его рассмотрения заявителя.

II. Стандарт предоставления муниципальной услуги

2.1. Наименование муниципальной услуги: «Выдача разрешения на использование земель или земельных участков без предоставления земельных участков и установления сервитута».

2.2. Муниципальная услуга предоставляется администрацией Барлакского сельсовета Мошковского района Новосибирской области.

Ответственным за организацию предоставления муниципальной услуги является специалист администрации.

Запрещено требовать от заявителя осуществления действий, в том числе согласований, необходимых для получения муниципальной услуги и связанных с обращением в иные государственные органы, органы местного самоуправления, организации, за исключением получения услуг, включенных в перечень услуг, которые являются необходимыми и обязательными для предоставления муниципальных услуг.

2.3. Результатом предоставления муниципальной услуги является выдача или направление заявителю заказным письмом, с приложением представленных им документов, одного из следующих документов:

1) разрешения на использование земель или земельных участков без предоставления земельных участков и установления сервитута (далее – разрешение);

2) решения об отказе в предоставлении муниципальной услуги (далее – решение об отказе).

2.4. Срок предоставления муниципальной услуги, составляет не более 25 календарных дней со дня поступления заявления о выдаче разрешения (далее – заявление) и в течение 3 рабочих дней со дня принятия указанного решения направляется заявителю заказным письмом с приложением представленных им документов.

В течение 10 рабочих дней со дня выдачи разрешения уполномоченный орган направляет копию этого разрешения с приложением схемы границ предполагаемых к использованию земель или части земельного участка на кадастровом плане территории в федеральный орган исполнительной власти, уполномоченный на осуществление государственного земельного надзора.

В случае обращения за предоставлением муниципальной услуги в электронной форме посредством ЕПГУ, срок начала предоставления муниципальной услуги определяется датой подачи запроса в электронной форме (посредством личного кабинета ЕПГУ).

2.5. Предоставление муниципальной услуги осуществляется в соответствии с:

Конституцией Российской Федерации от 12.12.1993 («Российская газета», 1993, № 237);

Земельным кодексом Российской Федерации от 25.10.2001 № 136-ФЗ (далее – Земельный кодекс) («Российская газета», 2001, № 211-212);

Законом Российской Федерации от 21.02.1992 № 2395-1 «О недрах» («Российская газета», 15.03.1995, № 52);

Федеральным законом от 21.07.1997 № 122-ФЗ «О государственной регистрации прав на недвижимое имущество и сделок с ним» («Российская газета», 1997, № 145);

Федеральным законом от 25.10.2001 № 137-ФЗ «О введении в действие Земельного кодекса Российской Федерации» («Российская газета», 2001, № 211-212);

Федеральным законом от 02.05.2006 № 59-ФЗ «О порядке рассмотрения обращений граждан Российской Федерации» («Российская газета», № 95, 05.05.2006);

Федеральным законом от 27.07.2006 № 152-ФЗ «О персональных данных» («Собрание законодательства Российской Федерации», 2006, № 31);

Федеральным законом от 24.07.2007 № 221-ФЗ «О государственном кадастре недвижимости» (далее – Федеральный закон № 221-ФЗ) («Российская газета», 2007, № 165);

Федеральным законом от 27.07.2010 № 210-ФЗ «Об организации предоставления государственных и муниципальных услуг» (далее – Федеральный закон № 210-ФЗ) («Российская газета», 2010, № 168);

Федеральным законом от 06.04.2011 № 63-ФЗ «Об электронной подписи» («Российская газета», 2011, № 75; «Собрание законодательства Российской Федерации», 2011, № 27);

постановлением Правительства Российской Федерации от 08.09.2010 № 697 «О единой системе межведомственного электронного взаимодействия» («Собрание законодательства Российской Федерации», 2010 № 38, ст.4823);

постановлением Правительства Российской Федерации от 25.06.2012 № 634 «О видах электронной подписи, использование которых допускается при обращении за получение государственных и муниципальных услуг» («Российская газета», 2012, № 148);

постановлением Правительства Российской Федерации от 25.08.2012 № 852 «Об утверждении Правил использования усиленной квалифицированной электронной подписи при обращении за получением государственных и муниципальных услуг и о внесении изменения в Правила разработки и утверждения административных регламентов предоставления государственных услуг» («Российская газета», 2012, № 200);

постановлением Правительства Российской Федерации от 27.11.2014 № 1244 «Об утверждении Правил выдачи разрешения на использование земель или земельного участка, находящихся в государственной или муниципальной собственности» («Собрание законодательства РФ», 08.12.2014, № 49 (часть VI), ст. 6951);

распоряжением Правительства Новосибирской области от 30.09.2011 № 458-рп «Об утверждении Порядка направления запроса и подготовки ответа на запрос документов и информации, необходимых для предоставления государственных и муниципальных услуг, получаемых в рамках информационного взаимодействия исполнительными органами государственной власти Новосибирской области, органами местного самоуправления, территориальными государственными внебюджетными фондами и подведомственными этим органам организациями, участвующими в предоставлении государственных и муниципальных услуг» (документ не опубликован);

Уставом Барлакского сельсовета Мошковского района Новосибирской области.

2.6. Перечень документов, необходимых для получения муниципальной услуги.

По выбору заявителя заявление и документы, необходимые для предоставления муниципальной услуги, представляются одним из следующих способов:

- а) лично в администрацию;
- б) направляются почтовым сообщением в администрацию;
- в) в электронной форме путем направления запроса посредством личного кабинета ЕПГУ.

2.6.1. Перечень необходимых и обязательных для предоставления муниципальной услуги документов, подлежащих представлению заявителем:

Заявление (примерная форма приведена в приложении № 1 к административному регламенту).

Заявитель предъявляет документ, удостоверяющий его личность.

К заявлению прилагаются следующие документы:

- 1) копии документов, удостоверяющих личность заявителя и представителя заявителя, и документа, подтверждающего полномочия представителя заявителя, в случае, если заявление подается представителем заявителя;
- 2) схема границ предполагаемых к использованию земель или части земельного участка на кадастровом плане территории с указанием координат характерных точек границ территории - в случае, если планируется использовать земли или часть земельного участка (с использованием системы координат, применяемой при ведении государственного кадастра недвижимости).

В случае, если для предоставления муниципальной услуги необходима обработка персональных данных лица, не являющегося заявителем, и если в соответствии с Федеральным законом от 27.07.2006 № 152-ФЗ «О персональных данных» обработка таких персональных данных может осуществляться с согласия указанного лица, при обращении за получением муниципальной услуги заявитель дополнительно представляет документы, подтверждающие получение согласия указанного лица или его законного представителя на обработку персональных данных указанного лица.

При направлении заявления посредством почтовой связи на бумажном носителе к заявлению прилагается копия документа, подтверждающего личность заявителя, а в случае направления такого заявления представителем юридического лица или гражданина - копия документа, подтверждающего полномочия представителя юридического лица или гражданина в соответствии с законодательством Российской Федерации.

2.6.2. Перечень документов и информации, запрашиваемых, в том числе в электронной форме по каналам межведомственного взаимодействия, находящихся в распоряжении органов государственной власти, органов местного самоуправления, либо подведомственных государственным органам или органам местного самоуправления организаций, участвующих в предоставлении муниципальной услуги, но которые заявитель может представить по собственной инициативе:

- 1) кадастровая выписка о земельном участке или кадастровый паспорт земельного участка;
- 2) выписка из Единого государственного реестра прав на недвижимое имущество и сделок с ним;
- 3) копия лицензии, удостоверяющей право проведения работ по геологическому изучению недр;
- 4) выписка из Единого государственного реестра юридических лиц, содержащая сведения о заявителе;

- 5) выписка из Единого государственного реестра индивидуальных предпринимателей, содержащая сведения о заявителе;
- 6) иные документы, подтверждающие основания для использования земель или земельного участка в целях, предусмотренных пунктом 1 статьи 39.34 Земельного кодекса Российской Федерации.

2.7. Запрещается требовать от заявителя:

представления документов и информации или осуществления действий, представление или осуществление которых не предусмотрено нормативными правовыми актами, регулирующими отношения, возникающие в связи с предоставлением муниципальной услуги;

предоставления документов и информации, которые в соответствии с нормативными правовыми актами Российской Федерации, нормативными правовыми актами Новосибирской области, муниципальными правовыми актами находятся в распоряжении государственных органов, предоставляющих государственные услуги, иных государственных органов, органов местного самоуправления и (или) подведомственных государственным органам и органам местного самоуправления организаций, участвующих в предоставлении государственных или муниципальных услуг, за исключением документов, указанных в части 6 статьи 7 Федерального закона № 210-ФЗ.

2.8. Перечень оснований для отказа в приеме документов, необходимых для предоставления муниципальной услуги:

1) заявитель, являющийся гражданином, либо лицо, имеющее право действовать без доверенности от имени юридического лица (представитель юридического лица или гражданина) не предъявил документ, удостоверяющий его личность;

2) отсутствует согласие на обработку персональных данных лица, не являющегося заявителем, в случае необходимости обработки персональных данных указанного лица.

2.9. Перечень оснований для приостановления или отказа в предоставлении муниципальной услуги.

2.9.1. Основания для приостановления предоставления муниципальной услуги отсутствуют.

2.9.2. Основаниями для отказа в предоставлении муниципальной услуги являются:

а) заявление подано с нарушением требований, установленных пунктом 2.6.1 административного регламента;

б) в заявлении указаны цели использования земель или земельного участка или объекты, предполагаемые к размещению, не предусмотренные пунктом 1.2 административного регламента;

в) земельный участок, на использование которого испрашивается разрешение, предоставлен физическому или юридическому лицу.

2.10. Услуги, которые являются необходимыми и обязательными для предоставления муниципальной услуги, отсутствуют.

2.11. Предоставление муниципальной услуги является бесплатным для заявителя.

2.12. Максимальное время ожидания заявителя в очереди при подаче заявления и получении результата предоставления муниципальной услуги составляет не более 15 (пятнадцати) минут.

2.13. Регистрация заявления и прилагаемых к нему документов осуществляется в течение 1 (одного) рабочего дня. При направлении в форме электронного документа посредством ЕПГУ – не позднее рабочего дня, следующего за днем поступления запроса.

2.14. Требования к помещениям, в которых предоставляется муниципальная услуга:

2.14.1. На территории, прилегающей к месту предоставления муниципальной услуги, предусматриваются места для бесплатной парковки автотранспортных средств, не менее 10 процентов мест (но не менее одного места) выделяются для парковки специальных транспортных средств инвалидов.

2.14.2. Вход в здание оборудуется вывеской, содержащей наименование и место нахождения администрации, режим работы.

Прием заявителей осуществляется в специально выделенных для этих целей помещениях, включающих места для ожидания и приема заявителей, которые соответствуют:

санитарно-эпидемиологическим правилам и нормативам;

правилам противопожарной безопасности;

требованиям к обеспечению доступности для маломобильных групп населения, в том числе инвалидов в соответствии с законодательством Российской Федерации о социальной защите инвалидов (включая беспрепятственный доступ инвалидов, использующих кресла-коляски и собак-проводников).

Места для ожидания оборудуются:

стульями (кресельными секциями) и (или) скамьями;

визуальной, текстовой информацией, размещаемой на информационных стендах, обновляемой по мере изменения законодательства, регулирующего предоставление муниципальной услуги, и изменения справочных сведений;

столами (стойками), образцами заполнения документов, письменными принадлежностями для возможности оформления документов.

Места для приема заявителей оборудуются стульями и столами для возможности оформления документов.

Рабочее место сотрудника администрации оборудуется персональным компьютером с печатающим устройством.

Сотрудник(и) администрации обеспечивается личными и (или) настольными идентификационными карточками.

В целях обеспечения конфиденциальности сведений одновременное консультирование и (или) прием двух и более посетителей одним сотрудником администрации не допускается.

2.15. Показатели качества и доступности муниципальной услуги.

2.15.1. Показатели качества муниципальной услуги:

своевременность и полнота предоставления муниципальной услуги;

отсутствие обоснованных жалоб на действия (бездействие) должностных лиц, сотрудников администрации.

2.15.2. Показатели доступности муниципальной услуги:

пешеходная доступность от остановок общественного транспорта до здания администрации, в котором предоставляется муниципальная услуга;

беспрепятственный доступ к месту предоставления муниципальной услуги для маломобильных групп населения, в том числе инвалидов;
 возможность получения заявителем полной и достоверной информации о порядке предоставления муниципальной услуги, в том числе электронной форме;
 направление заявления и документов в электронной форме.

При предоставлении муниципальной услуги заявитель взаимодействует с сотрудником администрации не более 2 раз, продолжительность каждого взаимодействия составляет не более 30 минут.

2.16. Иные требования при предоставлении муниципальной услуги, в том числе учитывающие особенности предоставления муниципальной услуги в многофункциональных центрах предоставления государственных и муниципальных услуг и особенности предоставления муниципальной услуги в электронной форме:

2.16.1. При предоставлении муниципальной услуги в электронной форме заявителю обеспечивается:

- 1) получение информации о порядке и сроках предоставления муниципальной услуги;
- 2) запись на прием в администрацию для подачи запроса о предоставлении муниципальной услуги (далее – запрос);
- 3) формирование запроса;
- 4) прием и регистрация администрацией запроса и документов, необходимых для предоставления муниципальной услуги;
- 5) получение решения об отказе;
- 6) получение сведений о ходе выполнения запроса;
- 7) возможность оценки качества предоставления муниципальной услуги заявителем;
- 8) досудебное (внесудебное) обжалование решений и действий (бездействия) администрации, должностного лица администрации либо сотрудника администрации.

2.16.2. Возможность оформления запроса в электронной форме посредством ЕПГУ предоставляется только заявителям, зарегистрировавшим личный кабинет ЕПГУ.

Если заявитель не зарегистрирован на ЕПГУ в качестве пользователя, то ему необходимо пройти процедуру регистрации личного кабинета в соответствии с правилами регистрации на ЕПГУ.

Для регистрации запроса на предоставление муниципальной услуги посредством ЕПГУ заявителю необходимо:

- 1) авторизоваться на ЕПГУ (войти в личный кабинет);
- 2) из списка муниципальных услуг выбрать соответствующую муниципальную услугу;
- 3) нажатием кнопки «Получить услугу» инициализировать операцию по заполнению электронной формы заявления;
- 4) заполнить электронную форму заявления, внести в личный кабинет сведения и электронные образы документов, необходимые для предоставления муниципальной услуги;
- 5) отправить запрос в администрацию.

Заявление, направленное посредством ЕПГУ, по умолчанию подписывается простой электронной подписью.

Получение муниципальной услуги посредством ЕПГУ возможно с использованием универсальной электронной карты (УЭК) при наличии данной карты у заявителя.

III. Состав, последовательность и сроки выполнения административных процедур, требования к порядку их выполнения, в том числе особенности выполнения административных процедур в электронной форме, а также особенности выполнения административных процедур в многофункциональных центрах предоставления государственных и муниципальных услуг

3.1. Предоставление муниципальной услуги состоит из следующей последовательности административных процедур:

- прием и регистрация документов;
- формирование и направление межведомственных запросов;
- рассмотрение документов;
- принятие решения и направление заявителю результата предоставления муниципальной услуги.

Блок-схема предоставления муниципальной услуги приводится в приложении № 2 к административному регламенту.

3.2. Прием и регистрация документов.

3.2.1. Основанием для начала административной процедуры приема и регистрации документов является поступление заявления и необходимых для предоставления муниципальной услуги документов в администрацию.

Сотрудник по приему документов:

- 1) устанавливает предмет/содержание обращения;
- 2) проверяет документ, подтверждающий личность лица, подающего заявление;
- 3) проверяет полномочия представителя гражданина или юридического лица (в случае обращения представителя гражданина или юридического лица);
- 4) проверяет правильность заполнения заявления, наличие приложенных к заявлению документов и их соответствие следующим требованиям:

заявление заполнено в соответствии с требованиями административного регламента;

документы в установленных законодательством случаях удостоверены уполномоченными на то органами, должностными лицами, скреплены печатями (при наличии печати);

в документах заполнены все необходимые реквизиты, нет подчисток, приписок, зачеркнутых слов и иных неоговоренных исправлений;

документы не имеют повреждений, наличие которых не позволяет однозначно истолковать их содержание.

В случае обнаружения несоответствия представленных заявления или документов вышеперечисленным требованиям сотрудник по приему документов информирует заявителя о возможности возврата заявления в течение 10 (десяти)

календарных дней со дня его поступления по причине «заявление не соответствует положениям пункта 2.6.1 административного регламента» и (или) «не представлены документы, предусмотренные подпунктами 1 - 2 пункта 2.6.1 административного регламента» (если заявитель изъявляет желание устранить обнаруженные несоответствия, процедура приема документов прерывается);

5) устанавливает отсутствие (наличие) оснований для отказа в приеме документов (в случае наличия оснований для отказа в приеме документов сотрудник по приему документов прекращает процедуру приема документов и возвращает заявителю заявление и документы с обоснованием причины отказа);

6) сверяет представленные заявителем копии документов с оригиналами и заверяет их своей подписью;

7) принимает заявление и документы;

8) выдает заявителю расписку о приеме заявления, содержащую описание принятых документов, регистрационный номер и дату принятия пакета документов, заверяет расписку своей подписью (в случае несоответствия представленных заявителем заявления и документов требованиям подпункта 4 настоящего пункта административного регламента в расписке о приеме документов сотрудник по приему документов делает соответствующую запись);

9) регистрирует заявление в журнале учета заявлений о предоставлении земельных участков и направлений результатов (далее – журнал учета) (приложение № 3 к административному регламенту).

Принятое заявление регистрируется в ведомственной информационной системе, используемой администрацией для предоставления муниципальных услуг (далее – ведомственная система).

3.2.2. В случае направления документов в электронной форме сотрудник по приему документов в течение 1 (одного) рабочего дня осуществляет следующие действия:

находит в ведомственной системе соответствующее заявление (в случае поступления документов посредством ЕПГУ);

оформляет документы заявителя на бумажном носителе;

осуществляет действия, установленные пунктом 3.2.1 административного регламента.

3.2.3. Срок выполнения административной процедуры по приему и регистрации документов составляет не более 1 (одного) рабочего дня.

3.3. Формирование и направление межведомственных запросов.

3.3.1. Основанием для начала административной процедуры является непредставление заявителем документов, запрашиваемых в рамках межведомственного информационного взаимодействия.

Сотрудник, ответственный за направление межведомственных запросов формирует в ведомственной системе соответствующие межведомственные запросы и направляет запросы в порядке информационного межведомственного взаимодействия в соответствующие ведомства.

3.3.2. При отсутствии технической возможности направления межведомственных запросов в электронной форме межведомственные запросы формируются на бумажном носителе в соответствии с требованиями статьи 7.2. Федерального закона № 210-ФЗ и направляются почтовым сообщением или курьером.

3.3.3. Срок выполнения административной процедуры по формированию и направлению межведомственных запросов составляет не более 1 (одного) рабочего дня.

3.4. Рассмотрение документов.

Основанием для начала административной процедуры является поступление пакета документов в администрацию.

3.4.1. Ответственный исполнитель в ходе рассмотрения документов:

проверяет поступившее заявление на соответствие требованиям административного регламента;

проверяет наличие или отсутствие оснований для отказа в предоставлении муниципальной услуги.

Если ответственным исполнителем установлено, что заявление не соответствует требованиям, предусмотренным пунктом 2.6.1 административного регламента, или к заявлению не приложены документы, предусмотренные подпунктами 1 - 2 пункта 2.6.1 административного регламента, в течение 10 (десяти) календарных дней со дня поступления заявление возвращается заявителю с указанием причины возврата.

3.4.2. По результатам рассмотрения и проверки документов ответственный исполнитель совершает одно из следующих действий:

1) осуществляет подготовку проекта разрешения;

2) осуществляет подготовку проекта решения об отказе при наличии хотя бы одного из оснований для отказа в предоставлении муниципальной услуги, указанных в пункте 2.9.2 административного регламента (образец приведен в приложении № 4 к административному регламенту). При наличии нескольких оснований для отказа в предоставлении муниципальной услуги, в проекте решения об отказе указываются все основания для отказа.

Разрешение должно содержать:

указание об обязанности лиц, получивших разрешение, выполнить предусмотренные статьей 39.35 Земельного кодекса Российской Федерации требования в случае, если использование земель или земельных участков привело к порче или уничтожению плодородного слоя почвы в границах таких земель или земельных участков;

указание о предусмотренной статьей 39.34 Земельного кодекса Российской Федерации возможности досрочного прекращения действия разрешения со дня предоставления земельного участка физическому или юридическому лицу и сроки направления уполномоченным органом заявителю уведомления о предоставлении земельного участка таким лицам.

В отношении заявителя, направившего заявление и документы в электронной форме с нарушением требований к

электронной подписи, подготовка проекта результата предоставления муниципальной услуги осуществляется после сличения представленных заявителем оригиналов документов с их электронными копиями, представленными ранее. В целях представления заявителем оригиналов документов ответственный исполнитель направляет в личный кабинет ЕПГУ сообщение о необходимости его личной явки с указанием даты и времени, когда заявитель записан на прием.

3.5. Принятие решения и направление заявителю результата предоставления муниципальной услуги.

3.5.1. Основанием для начала административной процедуры является поступление Главе на подпись, согласованного в установленном порядке, проекта разрешения или проекта решения об отказе.

Глава подписывает проект разрешения или проект решения об отказе.

Сотрудник, ответственный за направление заявителю результата предоставления муниципальной услуги, регистрирует подписанный результат предоставления муниципальной услуги в ведомственной системе.

3.5.2. В случае принятия решения о предоставлении муниципальной услуги заявителю указанным в заявлении способом направляется подписанное Главой разрешение.

3.5.3. В случае отказа в предоставлении муниципальной услуги решение об отказе направляется заявителю почтовым сообщением, а в случае направления заявления и документов в электронной форме – в личный кабинет на ЕПГУ.

3.5.4. Срок выполнения административной процедуры по принятию решения и направлению заявителю результата предоставления муниципальной услуги составляет не более 3 (трех) рабочих дней.

IV. Формы контроля за исполнением административного регламента

4.1. Текущий контроль за соблюдением и исполнением сотрудниками администрации положений административного регламента, нормативных правовых актов, устанавливающих требования к предоставлению муниципальной услуги, а также за принятием решений осуществляет Глава.

4.2. Контроль за полнотой и качеством предоставления муниципальной услуги включает в себя проведение проверок с целью выявления и устранения нарушений прав заявителей и принятия мер для устранения соответствующих нарушений. Проверки могут быть плановыми (осуществляются на основании годовых планов) и внеплановыми (по конкретному обращению).

Плановые и внеплановые проверки проводятся на основании распорядительных документов (приказов) Главы. Проверки осуществляются с целью выявления и устранения нарушений при предоставлении муниципальной услуги.

4.3. В случае выявления нарушений при принятии решений и совершении действий в ходе предоставления муниципальной услуги, виновные лица привлекаются к ответственности в соответствии с законодательством Российской Федерации.

4.4. Граждане, их объединения и организации могут контролировать исполнение муниципальной услуги посредством контроля размещения информации на официальном сайте администрации, письменного и устного обращения в адрес администрации с просьбой о проведении проверки соблюдения и исполнения нормативных правовых актов, положений административного регламента, устанавливающих требования к предоставлению муниципальной услуги, полноты и качества предоставления муниципальной услуги в случае нарушения прав и законных интересов заявителей при предоставлении муниципальной услуги.

V. Досудебный (внесудебный) порядок обжалования решений и действий (бездействия) органа, предоставляющего муниципальную услугу, а также должностных лиц, муниципальных служащих

5.1. Заявители вправе обжаловать действия (бездействие) администрации, а также должностных лиц, сотрудников администрации, принимающих участие в предоставлении муниципальной услуги (далее – сотрудники администрации), а также решения, принимаемые такими лицами в ходе предоставления муниципальной услуги, в досудебном (внесудебном) порядке, в том числе в следующих случаях:

- 1) нарушение срока регистрации запроса заявителя о предоставлении муниципальной услуги;
- 2) нарушение срока предоставления муниципальной услуги;
- 3) затребование у заявителя документов, не предусмотренных административным регламентом для предоставления муниципальной услуги;
- 4) отказ в приеме у заявителя документов, предоставление которых предусмотрено административным регламентом;
- 5) отказ в предоставлении муниципальной услуги, если основания отказа не предусмотрены административным регламентом;
- 6) затребование с заявителя при предоставлении муниципальной услуги платы, не предусмотренной административным регламентом;
- 7) отказ администрации, должностного лица администрации в исправлении допущенных опечаток и ошибок в выданных в результате предоставления муниципальной услуги документах либо нарушение установленного срока таких исправлений.

5.2. Заявители вправе обратиться с жалобой в письменной форме лично или направить жалобу по почте, с использованием информационно-телекоммуникационной сети «Интернет», официального сайта администрации, ЕПГУ (www.do.gosuslugi.ru). Жалоба также может быть принята при личном приеме заявителя.

5.3. Жалоба заявителя на решения и действия (бездействие) должностных лиц, сотрудников администрации подается Главе. Жалоба на решение, принятое Главой, рассматривается непосредственно Главой.

5.4. Жалоба должна содержать:

- 1) наименование администрации, должностного лица администрации либо сотрудника администрации, решения и действия (бездействие) которых обжалуются;
- 2) фамилию, имя, отчество (последнее – при наличии), сведения о месте жительства заявителя – гражданина либо наименование, сведения о месте нахождения заявителя – юридического лица, а также номер (номера) контактного телефона, адрес (адреса) электронной почты (при наличии) и почтовый адрес, по которым должен быть направлен ответ заявителю;
- 3) сведения об обжалуемых решениях и действиях (бездействии) администрации, должностного лица администрации либо сотрудника администрации;
- 4) доводы, на основании которых заявитель не согласен с решением и действием (бездействием) администрации, должностного лица администрации либо сотрудника администрации. Заявителем могут быть представлены документы (при наличии), подтверждающие доводы заявителя, либо их копии.

При подаче жалобы заявитель вправе получить в администрации копии документов, подтверждающих обжалуемое действие (бездействие) должностного лица.

5.5. Жалоба подлежит рассмотрению в течение 15 (пятнадцати) рабочих дней со дня ее регистрации, а в случае обжалования отказа администрации, должностного лица администрации в приеме документов у заявителя либо в исправлении допущенных опечаток и ошибок или в случае обжалования нарушения установленного срока таких исправлений – в течение 5 (пяти) рабочих дней со дня ее регистрации.

5.6. По результатам рассмотрения жалобы должностное лицо, наделенное полномочиями по рассмотрению жалоб в соответствии с пунктом 5.3 административного регламента, принимает одно из следующих решений:

- 1) удовлетворяет жалобу, в том числе в форме отмены принятого решения, исправления допущенных администрацией опечаток и ошибок в выданных в результате предоставления муниципальной услуги документах, возврата заявителю денежных средств, взимание которых не предусмотрено нормативными правовыми актами, а также в иных формах;
- 2) отказывает в удовлетворении жалобы.

5.7. Не позднее дня, следующего за днем принятия решения, указанного в пункте 5.6. административного регламента, заявителю в письменной форме и по желанию заявителя в электронной форме направляется мотивированный ответ о результатах рассмотрения жалобы.

5.8. В случае установления в ходе или по результатам рассмотрения жалобы признаков состава административного правонарушения или преступления, должностное лицо, наделенное полномочиями по рассмотрению жалоб, незамедлительно направляет имеющиеся материалы в органы прокуратуры.

5.9. Жалоба на решения и (или) действия (бездействие) администрации, а также должностных лиц, сотрудников администрации, при осуществлении в отношении юридических лиц и индивидуальных предпринимателей, являющихся субъектами градостроительных отношений, процедур, включенных в исчерпывающие перечни процедур в сферах строительства, утвержденные Правительством Российской Федерации, может быть подана такими лицами в порядке, установленном административным регламентом, либо в порядке, установленном антимонопольным законодательством Российской Федерации, в антимонопольный орган.